

AVISO DE PROYECTO DE EMPRESARIOS PRODUCTIVOS

La siguiente información debe ser suministrada por el responsable del establecimiento.

El formulario debe ser completado por un Consultor Ambiental habilitado por este Organismo.

“Los datos aquí expuestos tienen carácter de Declaración Jurada

Nota: La presente numeración es de carácter meramente orientativa, debiendo el Consultor Ambiental responsable adaptar racionalmente dicha presentación a las características del Emprendimiento.

Debe proporcionarse la documentación más completa, evitando así demoras en la tramitación por requerimientos de información complementaria.

Cabe destacar que la información deberá ser presentada en el idioma oficial de la República Argentina.

1.- PROPONENTE

a.- Datos del proponente:

Propietario: **CONO S. A.**

CUIT: **30-60495628-1**

Responsable legal: **BRAUN ANDRES ENRIQUE**

CUIT: **20-11864492-2**

Responsable profesional: **Ing. Agr. SEIA GOÑI ENRIQUE OSCAR**
Matricula Profesional 0325 RETECA 080

b.- Nombre de la empresa o razón social.

CONO S. A.

c.- Domicilio real y legal

Domicilio administrativo y fiscal:

AVENIDA RAFAEL NUÑEZ 3931, CIUDAD DE CORDOBA

Domicilio legal:

OBISPO ORO 324 CIUDAD DE CORDOBA _

Celular: +549 351-4814198

Correo electrónico: emunoz@cono-group.com

2.- PROYECTO

a.- Denominación y descripción general

Proyecto De Riego SAN BARTOLOMÉ

b.- Nuevo emprendimiento o ampliación

Instalación de 2 (DOS) Equipos de riego por Aspersión

c.- Objetivos y beneficios socioeconómicos en el orden local, provincial y nacional.

Incremento de la productividad por hectárea de cultivos agrícolas

d.- Localización:

Localidad, **CAÑADA DE LUQUE**

Municipio: **CAÑADA DE LUQUE**

Departamento: **TOTAL**

Pedania **CANDELARIA,**

Paraje: **CAÑADA DE LUQUE,**

Campo: **SAN BARTOLOME**

Sistema de Coordenadas WGS 82:

30°42'40.39"S 63°46'23.75"O

e.- Área de influencia del proyecto

a 6 kilómetros de la Localidad de Cañada de Luque

f.- Población afectada Cantidad de grupos etarios y otra caracterización de los grupos etarios.

Sin comentarios

g.- Superficie del predio.

El predio consta de 1778 hectáreas, todas agrícolas desde la década de los años sesenta. Habiendo sido destinado a la producción de maíz y trigo en sus comienzos

h.- Superficie del Establecimiento y proyectada

Las 1.778 hectáreas, ampliando la superficie bajo riego a dos círculos de 271.7 ha cada círculo

i.- Inversión total e inversión por año a realizar

La inversión total estimada rondaría en los 3.170 u\$/ha, 1.723.316 u\$/543 ha totales

j. Magnitudes de producción, servicios y/o usuarios

Rendimientos Esperables:

	SIN RIEGO	CON RIEGO
MAÍZ	6.800 kg/ha	10.000 kg/ha
TRIGO	2.300 kg/ha	4800 kg/ha
SOJA	2.800 kg/ha	3800 kg/ha
Garbanzo	1.600 kg/ha	2.600 kg/ha
Poroto	1.200 kg/ha	1.800 kg/ha

k.- Etapas del proyecto y cronograma

Etapa 1: Relevamiento	<ul style="list-style-type: none"> Se mantuvo contacto con dos proveedores especializados en equipos de riego: Reinke y Valley.
Etapa 2: Análisis preliminar	<ul style="list-style-type: none"> Se solicitó a cada proveedor un análisis integral del proyecto y sus viabilidades <ul style="list-style-type: none"> Viabilidad Comercial / Productiva; Viabilidad Técnica de agua ; Viabilidad Técnica de energía; Viabilidad Ambiental / Legal
Etapa 3: Validación inicial	<ul style="list-style-type: none"> Se mantuvo contacto con especialista en materia ambiental y con consultora experta en materia energética.
Etapa 4: Cotizaciones	<ul style="list-style-type: none"> Se solicitaron cotizaciones y conclusiones a los proveedores. Se mantuvo ronda de reuniones con ambos proveedores a comienzos de Agosto.
Etapa 5: Validación final	<ul style="list-style-type: none"> Se contrató a especialista (Enrique Álvarez Gatti) para revisar las propuestas presentadas por ambos proveedores.

Etapa 6: Permiso Ambiental	<ul style="list-style-type: none"> Se continúa trabajando con el asesor ambiental para la presentación del Aviso de Proyecto a Secretaría de Ambiente para obtener los permisos de remoción de cortinas forestales.
Etapa 7: Perforaciones	<ul style="list-style-type: none"> Se realizarán las perforaciones con la empresa VAQUER en San Bartolomé. Al mismo tiempo se evaluará hacer un exploratorio en San Rafael para determinar la viabilidad de riego en una zona de este este establecimiento.
<hr style="border-top: 1px dashed red;"/>	
Etapa 8: Línea hidráulica	<ul style="list-style-type: none"> Se comenzará la obra civil de líneas hidráulicas y eléctricas de la <u>eficientización</u> del sistema, y luego la parte norte.
Etapa 9: Armado y Puesta en marcha de equipo	<ul style="list-style-type: none"> Se pone en marcha el equipo de eficiencia de sistema actual de riego.
Etapa 10: Línea de media tensión	<ul style="list-style-type: none"> Se comenzarán las obras de tendido eléctrico desde el punto norte del establecimiento por parte de la Cooperativa de Las Peñas.
Etapa 11: Remoción de cortinas	<ul style="list-style-type: none"> Una vez obtenido el permiso ambiental, se comienzan las tareas de remoción de árboles que impiden el funcionamiento de los equipos de riego.
Etapa 12: Forestación	<ul style="list-style-type: none"> Se iniciaría en el mismo momento de la remoción, el plan forestal correspondiente al doble de la superficie
Etapa 13: Armado y puesta en marcha de equipos	<ul style="list-style-type: none"> Se iniciarían los trabajos de armado de equipos para su posterior funcionamiento.

l.- Consumo de energía por unidad de tiempo en las diferentes etapas.

Los equipos en principio funcionarían con generadores en base a diesel, pero se encuentra en proceso de definición el tendido de red eléctrica de media tensión por parte de la Cooperativa de Las Peñas

m.- Consumo de combustible por tipo, unidad de tiempo y etapa

El consumo de combustible fósil de la maquinaria está en función de los Hp de la misma, la cantidad de horas de uso de la maquinaria propia, no obstante, es información que no se dispone

por estar tercerizada en forma completa la labranza, pulverizaciones y cosecha de los procesos agrícolas.

El consumo de combustible de los equipos de riego, por tratarse de bombas de 150hp, arrojan valores de 800lt/ día aproximadamente.

n.- Agua. Consumo y otros usos Fuente. Calidad y cantidad. Destino final. Presentar factibilidad de abastecimiento. De la autoridad competente para el uso del subsuelo.

A través del Expediente N° 0416-063141/2011 en la Administración de Recursos Hídricos de la Provincia, Cono S. A. solicitó y obtuvo la correspondiente autorización de explotación del recurso.

Equipos: Valley mod 8120 942m

→Superficie de riego: 271.7 has por círculo.

→Caudal erogado por hora: 60 m³ / hora / hectárea

→**Caudal erogado por hectárea por hora: 13.062 m³**

→Tiempo operativo: 48 hs vuelta completa (lámina de reposición de riego 7 mm/día)

→Uso consuntivo:

Consumo anual en mm

Cultivo	mm
Poroto	180
Garbanzo	250
Soja	200
Maíz	300
Trigo	250

Referencia: 1 mm equivale a 10 metros³

ñ.- Detalle exhaustivo de otros insumos (materiales y sustancias por etapa del proyecto). Según el proyecto del que se trate, suele ser importante listas el uso de aceites, lubricantes, agroquímicos, insumos caracterizados como sustancias tóxicas o peligrosas, recursos naturales renovables, etc.

Productos fitosanitarios empleados:

La Empresa Cono S. A., es una empresa agropecuaria Ambientalmente Responsable, por lo que todos sus procesos están regidos por estrictas normas internas en coincidencias con las normativas provinciales y nacionales vigentes.

Destino final de los envases: CAMPO LIMPIO

SOJA DE 1°

Etapa	Descripción art SAP	Unidad	DOSIS	% de Aplicación
Barbecho 1	GLIFOSATO - 66.2/54%	LT	2,00	100%
Barbecho 1	2.4-D AMINA - 58.4%	LT	1,50	100%
Barbecho 1	ATRAZINA - 90%	KG	1,00	100%
Barbecho 1	ANTIDERIVA	LT	0,03	100%
Barbecho 1	PULVERIZACIÓN TERRESTRE	UN	1,00	100%
Barbecho 2	GLIFOSATO - 66.2/54%	LT	2,00	100%
Barbecho 2	DICAMBA - 87.5%	KG	0,25	100%
Barbecho 2	2.4-D AMINA - 58.4%	LT	1,50	0%
Barbecho 2	CLETODIM - 24%	LT	1,00	100%
Barbecho 2	ACEITE VEGETAL	LT	0,50	100%
Barbecho 2	ANTIDERIVA	LT	0,03	100%
Barbecho 2	IMAZAPIR - 25%	LT	0,20	20%
Barbecho 2	PULVERIZACIÓN TERRESTRE	UN	1,00	100%
Barbecho 2	PARAQUAT - 20%	LT	2,00	45%
Barbecho 3	GLIFOSATO - 66.2/54%	LT	1,80	100%
Barbecho 3	2.4-D AMINA - 58.4%	LT	1,00	100%
Barbecho 3	DICLOSULAM - 84%	KG	0,03	30%
Barbecho 3	IMAZETAPIR - 10%	LT	1,00	20%
Barbecho 3	ANTIDERIVA	LT	0,03	100%
Barbecho 3	S-METOLACLORO - 96%	LT	1,20	30%
Barbecho 3	FLUMIOXAZIN - 48%	LT	0,15	50%
Barbecho 3	SULFENTRAZONE - 50%	LT	0,50	0%
Barbecho 3	PULVERIZACIÓN TERRESTRE	UN	1,00	100%
Barbecho 4	PARAQUAT - 20%	LT	2,00	55%
Barbecho 4	ACEITE VEGETAL	LT	0,50	55%
Barbecho 4	PULVERIZACIÓN TERRESTRE	UN	1,00	55%
Barbecho 4	PULVERIZACIÓN WEED IT	UN	1,00	0%
Voleo Cebo	ACETAMIPRID - 1,6%	KG	4,00	40%
Fertilizante	PULVERIZACIÓN TERRESTRE	UN	1,00	0%
Siembra	CANON INTACTA	UN	1,00	80%
Siembra	SOJA ORIGINAL DM 62r63 RR-STS SIN INOC.	KG	1,50	20%
Siembra	SOJA ORIGINAL DM 60i62 RR-IPRO SIN INOC	KG	1,50	80%
Siembra	BIAGRO PROFESIONAL RVT DS	KG	0,04	100%
Siembra	BIAGRO ENHANCER RVTA	LT	0,24	100%
Siembra	BIAGRO S3 FS	UN	0,13	100%
Siembra	BIAGRO PB201	LT	0,12	100%
Siembra	PROTHIOCONAZOLE - 30%	LT	0,01	100%
Siembra	TRIFLOXISTROBIN + METALAXIL - 7.69%+6.15%	LT	0,02	100%
Siembra	FIPRONIL - 20%	LT	-	0%
Siembra	SERVICIO DE ACONDICIONAMIENTO	UN	60,00	100%
Siembra	SIEMBRA	UN	1,00	100%
Riego	RIEGO POR ASPERSIÓN	UN	120,00	0%

Insecticida 1	CLORPIRIFOS - 48%	LT	0,50	20%
Insecticida 1	FIPRONIL - 20%	LT	0,03	5%
Insecticida 1	PULVERIZACIÓN TERRESTRE	UN	1,00	20%
Insecticida 2	FLUBENDIAMIDE - 48%	LT	0,06	20%
Insecticida 2	PULVERIZACIÓN TERRESTRE	UN	1,00	20%
Postemergente 1	GLIFOSATO - 66.2/54%	LT	2,00	100%
Postemergente 1	ANTIDERIVA	LT	-	0%
Postemergente 1	CLETODIM - 24%	LT	1,00	100%
Postemergente 1	ACEITE VEGETAL	LT	-	0%
Postemergente 1	PULVERIZACIÓN TERRESTRE	UN	1,00	100%
Fungicida + Insect1	PYRACLOSTROBIN + EPOXICONAZOLE -	LT	0,50	35%
Fungicida + Insect1	METOXIFENOCIDE + SPINOSAD - 10.4%+5.2%	LT	0,25	20%
Fungicida + Insect1	TIAMETOXAM + LAMBDAIALOTRINA -	LT	0,18	20%
Fungicida + Insect1	PULVERIZACIÓN AERA	UN	1,00	15%
Fungicida + Insect1	PULVERIZACIÓN TERRESTRE	UN	1,00	20%

Soja de 2°

Etapa	Descripción art SAP	Unidad	DOSIS	% de Aplicación
Barbecho 1	GLIFOSATO - 66.2/54%	LT	2,00	100%
Barbecho 1	CLETODIM - 24%	LT	0,70	100%
Barbecho 1	ACEITE VEGETAL	LT	0,50	100%
Barbecho 1	PULVERIZACIÓN TERRESTRE	UN	1,00	100%
Barbecho 2	GLIFOSATO - 66.2/54%	LT	1,80	100%
Barbecho 2	2.4-D AMINA - 58.4%	LT	1,00	100%
Barbecho 2	DICLOSULAM - 84%	KG	0,03	30%
Barbecho 2	IMAZETAPIR - 10%	LT	1,00	20%
Barbecho 2	ANTIDERIVA	LT	0,03	100%
Barbecho 2	S-METOLACLORO - 96%	LT	1,20	30%
Barbecho 2	FLUMIOXAZIN - 48%	LT	0,15	50%
Barbecho 2	SULFENTRAZONE - 50%	LT	0,50	0%
Barbecho 2	PULVERIZACIÓN TERRESTRE	UN	1,00	100%
Voleo Cebo	ACETAMIPRID - 1,6%	KG	4,00	100%
Voleo Cebo	PULVERIZACIÓN TERRESTRE	UN	1,00	0%
Siembra	SOJA ORIGINAL DM 62r63 RR-STS SIN Inc	KG	1,50	20%
Siembra	SOJA ORIGINAL DM 60i62 RR-IPRO sin inoc	KG	1,50	80%
Siembra	SERVICIO DE ACONDICIONAMIENTO	UN	1,50	100%
Siembra	SIEMBRA	UN	1,00	100%
Riego	RIEGO POR ASPERCIÓN	UN	120,00	100%
Postemergente 1	GLIFOSATO - 66.2/54%	LT	1,80	100%
Postemergente 1	CLETODIM - 24%	LT	0,80	100%
Postemergente 1	ACEITE VEGETAL	LT	0,25	0%
Postemergente 1	PULVERIZACIÓN TERRESTRE	UN	1,00	100%
Insecticida 1	CLORPIRIFOS - 48%	LT	0,50	20%

Insecticida 1	PULVERIZACIÓN TERRESTRE	UN	1,00	20%
Insecticida 2	FLUBENDIAMIDE - 48%	LT	0,06	20%
Insecticida 2	PULVERIZACIÓN TERRESTRE	UN	1,00	20%
Fungicida + Insect 1	PYRACLOSTROBIN + EPOXICONAZOLE - 13.3%+5%	LT	0,50	100%
Fungicida + Insect 1	METOXIFENOCIDE + SPINOSAD - 10.4%+5.2%	LT	0,25	20%
Fungicida + Insect 1	TIAMETOXAM + LAMBDAIALOTRINA 14.1%+10.6%	LT	0,18	20%
Fungicida + Insect 1	PULVERIZACIÓN AERA	UN	1,00	20%
Fungicida + Insect 1	PULVERIZACIÓN TERRESTRE	UN	1,00	80%

Maíz de 1°

Etapa	Descripción art SAP	Unidad	Unidad	Dosis	% de Aplicación
Barbecho 1	GLIFOSATO - 66.2/54%	LT	LT	2,00	100%
Barbecho 1	2.4-D AMINA - 58.4%	LT	LT	1,50	100%
Barbecho 1	ATRAZINA - 90%	KG	KG	1,00	100%
Barbecho 1	ACEITE VEGETAL	LT	LT	0,50	100%
Barbecho 1	PULVERIZACIÓN TERRESTRE	UN	UN	1,00	100%
Barbecho 2	GLIFOSATO - 66.2/54%	LT	LT	1,80	100%
Barbecho 2	DICAMBA - 87.5%	KG	KG	0,20	100%
Barbecho 2	2.4-D AMINA - 58.4%	LT	LT	1,50	0%
Barbecho 2	CLETODIM - 24%	LT	LT	0,70	100%
Barbecho 2	ACEITE VEGETAL	LT	LT	0,50	100%
Barbecho 2	IMAZAPIR - 25%	LT	LT	0,25	25%
Barbecho 2	PULVERIZACIÓN TERRESTRE	UN	UN	1,00	100%
Barbecho 2	PARAQUAT - 20%	LT	LT	2,00	0%
Barbecho 2	ACEITE VEGETAL	LT	LT	0,50	0%
Barbecho 2	PULVERIZACIÓN WEED IT	UN	UN	1,00	0%
Barbecho 3	GLIFOSATO - 66.2/54%	LT	LT	1,80	100%
Barbecho 3	2.4-D AMINA - 58.4%	LT	LT	1,50	100%
Barbecho 3	ATRAZINA - 90%	KG	KG	1,00	100%
Barbecho 3	PULVERIZACIÓN TERRESTRE	UN	UN	1,00	100%
Barbecho 4	CLETODIM - 24%	LT	LT	1,00	100%
Barbecho 4	ACEITE VEGETAL	LT	LT	0,50	100%
Barbecho 4	PULVERIZACIÓN TERRESTRE	UN	UN	1,00	100%
Barbecho 5	GLIFOSATO - 66.2/54%	LT	LT	1,80	100%
Barbecho 5	2.4-D AMINA - 58.4%	LT	LT	1,00	100%
Barbecho 5	BICICLOPIRONA - 20%	LT	LT	1,00	20%
Barbecho 5	ATRAZINA - 90%	KG	KG	1,00	100%
Barbecho 5	S-METOLACLORO - 96%	LT	LT	1,20	100%
Barbecho 5	PULVERIZACIÓN TERRESTRE	UN	UN	1,00	100%
Barbecho 6	PARAQUAT - 20%	LT	LT	2,00	40%
Barbecho 6	ACEITE VEGETAL	LT	LT	0,50	40%
Barbecho 6	PULVERIZACIÓN TERRESTRE	UN	UN	1,00	40%
Siembra	MAIZ ORIGINAL DK 7210 VT3P	Bolsas	Bolsas	0,75	90%
Siembra	MAIZ ORIGINAL DK 7210 RR2	Bolsas	Bolsas	0,75	10%
Siembra	SIEMBRA	UN	UN	1,00	100%

Insecticida 1	CLORPIRIFOS - 48%	LT	LT	0,70	10%
Insecticida 1	LAMBDAIALOTRINA - 5%	LT	LT	0,15	10%
Insecticida 1	PULVERIZACIÓN TERRESTRE	UN	UN	1,00	10%
Postemergente	GLIFOSATO - 66.2/54%	LT	LT	1,80	100%
Postemergente	TOPRAMEZONE - 33.6%	LT	LT	0,10	20%
Postemergente	NICOSULFURON - 75%	KG	KG	0,06	20%
Postemergente	PULVERIZACIÓN TERRESTRE	UN	UN	1,00	100%
Fertilización Nitro	SOLMIX	KG	KG	200,00	30%
Fertilización Nitro	PULVERIZACIÓN TERRESTRE	UN	UN	1,00	30%
Insecticida 2	CLORANTRANILIPROLE - 20%	LT	LT	0,06	10%
Insecticida 2	PULVERIZACIÓN TERRESTRE	UN	UN	1,00	10%
Fungicida + Insect1	SPINETORAM - 12%	LT	LT	0,08	10%
Fungicida + Insect 1	PYRACLOSTROBIN+EPOXICONAZOLE 13.3%+5%	LT	LT	0,75	30%
Fungicida + Insect1	PULVERIZACIÓN AERA	UN	UN	1,00	30%

Maíz de 2°

Etapa	Descripción art SAP	Unidad	Dosis	% de Aplicación
Barbecho 1	GLIFOSATO - 66.2/54%	LT	2,00	100%
Barbecho 1	2.4-D AMINA - 58.4%	LT	1,50	100%
Barbecho 1	ATRAZINA - 90%	KG	1,50	100%
Barbecho 1	S-METOLACLORO - 96%	LT	1,20	100%
Barbecho 1	ISOXAFLUTOLE + THIENCARBAZONE METIL + CYPROSULFAMIDE- 22.5% +9%+15%	LT	0,30	0%
Barbecho 1	PULVERIZACIÓN TERRESTRE	UN	1,00	100%
Barbecho 2	CLETODIM - 24%	LT	1,00	100%
Barbecho 2	ACEITE VEGETAL	LT	0,50	100%
Barbecho 2	PULVERIZACIÓN TERRESTRE	UN	1,00	100%
Riego	RIEGO POR ASPERSIÓN	UN	200,00	24%
Siembra	MAIZ ORIGINAL DK 7210 VT3P	Bolsas	0,75	90%
Siembra	MAIZ ORIGINAL DK 7210 RR2	Bolsas	0,75	10%
Siembra	SIEMBRA	UN	1,00	100%
Insecticida 1	CLORPIRIFOS - 48%	LT	0,70	10%
Insecticida 1	LAMBDAIALOTRINA - 5%	LT	0,15	10%
Insecticida 1	PULVERIZACIÓN TERRESTRE	UN	1,00	10%
Postemergente	GLIFOSATO - 66.2/54%	LT	1,80	100%
Postemergente	TOPRAMEZONE - 33.6%	LT	0,10	20%
Postemergente	NICOSULFURON - 75%	KG	0,06	20%
Postemergente	PULVERIZACIÓN TERRESTRE	UN	1,00	100%
	SOLMIX	KG	200,00	30%
Fertilización Nitro	PULVERIZACIÓN TERRESTRE	UN	1,00	30%
Insecticida 2	CLORANTRANILIPROLE - 20%	LT	0,06	10%
Insecticida 2	PULVERIZACIÓN TERRESTRE	UN	1,00	10%
Fungicida + Insect 1	SPINETORAM - 12%	LT	0,08	10%
Fungicida + Insect 1	PYRACLOSTROBIN+EPOXICONAZOLE - 13.3%+5%	LT	0,75	30%
Fungicida + Insect 1	PULVERIZACIÓN AERA	UN	1,00	30%

Trigo

Etapa	Descripción art SAP	Unidad	Dosis	% de Aplicación
Barbecho 1	GLIFOSATO - 66.2/54%	LT	2	100%
Barbecho 1	2.4-D AMINA - 58.4%	LT	1	100%
Barbecho 1	METSULFURON METIL - 60%	KG	0	100%
Barbecho 1	ACEITE VEGETAL	LT	0	100%
Barbecho 1	PULVERIZACIÓN TERRESTRE	UN	1	100%
Barbecho 2	GLIFOSATO - 66.2/54%	LT	2	50%
Barbecho 2	PULVERIZACIÓN TERRESTRE	UN	1	50%
Siembra	CARBENDAZIM + TIRAM - 18.75%+18.7%	LT	0	100%
Siembra	SEMILLA DE TRIGO NO ORIGINAL DM ÑANDUBAY	KG	3,00	100%
Siembra	SIEMBRA	UN	1	100%
Riego	RIEGO POR ASPERCIÓN	UN	130	60%
Fertilización	SOLMIX	KG	200,00	60%
Fertilización	FERTILIZACIÓN LÍQUIDA	UN	1	0%
Fungicida + Insect1	AZOXISTROBINA + CYPROCONAZOLE	LT	0	100%
Fungicida + Insect1	CLORPIRIFOS - 48%	LT	1	100%
Fungicida + Insect1	PULVERIZACIÓN TERRESTRE	UN	1	100%
Fungicida + Insect2	AZOXISTROBINA + CYPROCONAZOLE -	LT	0	30%
Fungicida + Insect2	CLORPIRIFOS - 48%	LT	1	30%
Fungicida + Insect2	PULVERIZACIÓN TERRESTRE	UN	1	30%

Garbanzo

Etapa	Descripción art SAP	Unidad	Dosis	% de Aplicación
Barbecho 1	GLIFOSATO - 66.2/54%	LT	2,00	100%
Barbecho 1	2.4-D AMINA - 58.4%	LT	1,00	50%
Barbecho 1	IMAZETAPIR - 10%	LT	0,50	10%
Barbecho 1	PROMETRINA - 50%	LT	1,20	100%
Barbecho 1	FLUROXIPIR MEPTIL - 48%	LT	0,35	10%
Barbecho 1	PARAQUAT - 20%	LT	2,00	50%
Barbecho 1	ACEITE VEGETAL	LT	0,30	100%
Barbecho 1	PULVERIZACIÓN TERRESTRE	UN	1,00	100%
Siembra	Semilla Propia			
Siembra	Semilla Fiscalizada	KG	110,00	100%
Siembra	ACETAMIPRID - 1,6%	KG	3,50	12%
Siembra	METALDEHIDO - 5%	KG	-	0%
Siembra	SIEMBRA	UN	1,00	100%
Riego	RIEGO POR ASPERCIÓN	UN	130,00	12%
Graminicida	CLETODIM - 24%	LT	1,00	50%
Graminicida	LAMBDAIALOTRINA - 5%		0,15	50%
Graminicida	ACEITE VEGETAL	LT	0,50	50%
Graminicida	PULVERIZACIÓN TERRESTRE	UN	1,00	50%
Fungicida + Insect1	METOXIFENOCIDE + SPINETORAM	LT	0,12	100%

Fungicida + Insect1	PYRACLOSTROBIN + EPOXICONAZOLE - 13.3%+5%	LT	0,50	100%
Fungicida + Insect1	PULVERIZACIÓN TERRESTRE	UN	1,00	100%
Fungicida + Insect2	AZOXISTROBINA + CYPROCONAZOLE -	LT	0,35	10%
Fungicida + Insect2	METOXIFENOCIDE + SPINETORAM	LT	0,12	25%
Fungicida + Insect2	TIAMETOXAM + LAMBDAALOTRINA	LT	0,18	10%
Fungicida + Insect2	ABAMECTINA - 1.8%	LT	-	0%
Fungicida + Insect2	PULVERIZACIÓN TERRESTRE	UN	1,00	50%
Secado 1	GLIFOSATO - 66.2/54%	LT	2,00	100%
Secado 1	CARFENTRAZONE ETHYL - 40%	LT	0,13	80%
Secado 1	PULVERIZACIÓN TERRESTRE	UN	1,00	100%
Secado 2	PARAQUAT - 20%	LT	2,00	20%
Secado 2	ACEITE VEGETAL	LT	0,40	20%
Secado 2	PULVERIZACIÓN TERRESTRE	UN	1,00	20%

Poroto

Etapas	Descripción art SAP	Unidad	Dosis	% de Aplicación
Barbecho 1	GLIFOSATO - 66.2/54%	LT	2,00	100%
Barbecho 1	DICAMBA - 87.5%	KG	0,20	20%
Barbecho 1	2.4-D ESTER - 100%	LT	1,50	40%
Barbecho 1	CLETODIM - 24%	LT	0,90	100%
Barbecho 1	PULVERIZACIÓN TERRESTRE	UN	1,00	100%
Barbecho 2	GLIFOSATO - 66.2/54%	LT	2,00	100%
Barbecho 2	DICAMBA - 87.5%	KG	0,25	100%
Barbecho 2	2.4-D AMINA - 58.4%	LT	1,50	0%
Barbecho 2	CLETODIM - 24%	LT	1,00	100%
Barbecho 2	ACEITE VEGETAL	LT	0,50	100%
Barbecho 2	ANTIDERIVA	LT	0,03	100%
Barbecho 2	IMAZAPIR - 25%	LT	0,20	20%
Barbecho 2	PULVERIZACIÓN TERRESTRE	UN	1,00	100%
Barbecho 2	PARAQUAT - 20%	LT	2,00	45%
Barbecho 3	GLIFOSATO - 66.2/54%	LT	1,80	100%
Barbecho 3	2.4-D AMINA - 58.4%	LT	1,00	100%
Barbecho 3	DICLOSULAM - 84%	KG	0,03	30%
Barbecho 3	IMAZETAPIR - 10%	LT	1,00	20%
Barbecho 3	ANTIDERIVA	LT	0,03	100%
Barbecho 3	S-METOLACLORO - 96%	LT	1,20	30%
Barbecho 3	FLUMIOXAZIN - 48%	LT	0,15	50%
Barbecho 3	SULFENTRAZONE - 50%	LT	0,50	0%
Barbecho 3	PULVERIZACIÓN TERRESTRE	UN	1,00	100%
Barbecho 4	GLIFOSATO - 66.2/54%	LT	2,00	50%
Barbecho 4	PARAQUAT - 20%	LT	2,50	50%
Barbecho 4	ACEITE VEGETAL	LT	0,50	50%
Barbecho 4	FLUROXIPIR MEPTIL - 48%	LT	0,40	20%

Barbecho 4	FLUMIOXAZIN - 48%	LT	0,12	100%
Barbecho 4	PULVERIZACIÓN TERRESTRE	UN	1,00	100%
Barbecho 5	PARAQUAT - 20%	LT	2,00	55%
Barbecho 5	ACEITE VEGETAL	LT	0,50	55%
Barbecho 5	PULVERIZACIÓN TERRESTRE	UN	1,00	55%
Barbecho 5	PULVERIZACIÓN WEED IT	UN	1,00	0%
Siembra	POROTO ALUBIA SIN INOCULADO	KG	140,00	100%
Siembra	DIFENOCONAZOLE + TIAMETOXAM + METALAXIL - 3.69%+9.23%+0.31%	LT	0,06	90%
Siembra	RIZOLIQ TOP POROTO	UN	-	10%
Siembra	SIEMBRA	UN	1,00	100%
Insecticida 1	CLORPIRIFOS - 48%	LT	0,50	20%
Insecticida 1	BIFENTRIN - 10%	LT	0,12	80%
Insecticida 1	ACEITE VEGETAL	LT	0,50	100%
Insecticida 1	PULVERIZACIÓN TERRESTRE	UN	1,00	100%
Postemerg.	FOMESAFEN - 25%	LT	0,50	100%
Postemerg.	METOXIFENOCIDE - 24%	LT	0,20	50%
Postemerg.	BIFENTRIN - 10%	LT	0,12	50%
Postemerg.	ACEITE VEGETAL	LT	0,50	100%
Postemerg.	PULVERIZACIÓN TERRESTRE	UN	1,00	100%
Graminicida	CLETODIM - 24%	LT	0,90	70%
Graminicida	ACEITE VEGETAL	LT	0,50	70%
Graminicida	PULVERIZACIÓN TERRESTRE	UN	1,00	70%
Fungicida + Insect1	FLUAZINAM - 50%	LT	0,75	50%
Fungicida + Insect1	METOXIFENOCIDE + SPINOSAD - 10.4%+5.2%	LT	0,30	20%
Fungicida + Insect1	BENZOATO DE EMAMECTINA - 25%	LT	0,05	30%
Fungicida + Insect1	ACEITE VEGETAL	LT	0,50	100%
Fungicida + Insect1	ANTIDERIVA	LT	0,03	100%
Fungicida + Insect1	PULVERIZACIÓN TERRESTRE	UN	1,00	100%
Fungicida + Insect2	FLUAZINAM - 50%	LT	0,75	10%
Fungicida + Insect 2	METOXIFENOCIDE + SPINOSAD - 10.4%+5.2%	LT	0,30	50%
Fungicida + Insect2	BENZOATO DE EMAMECTINA - 25%	LT	0,05	40%
Fungicida + Insect 2	ACEITE VEGETAL	LT	0,50	100%
Fungicida + Insect2	ANTIDERIVA	LT	0,03	100%
Fungicida + Insect 2	PULVERIZACIÓN TERRESTRE	UN	1,00	70%
Fungicida + Insect 2	PULVERIZACIÓN AERA	UN	1,00	30%
Secado 1	GLIFOSATO - 66.2/54%	LT	2,00	100%
Secado 1	PULVERIZACIÓN TERRESTRE	UN	1,00	100%
			1,00	100%

(*) Las dosis planteadas son en referencia a las últimas aplicaciones realizadas. Se determinan en cada aplicación, en base a una serie de factores momentáneos en cuanto a cultivo, problemática y condiciones ambientales.

o.- Detalle de productos y subproductos. Usos
Sin comentarios

p.- Cantidad de personal a ocupar por cada etapa.

→ **Personal total: 5 personas**

El organigrama para el módulo que Cono posee en el Norte de Córdoba se compone de la siguiente manera:

- ✓ **un Ingeniero Agrónomo responsable de la toma de decisiones,**
- ✓ **un encargado de campo que hoy tiene a su cargo los equipos móviles de riego,**
- ✓ **dos operarios que le dan soporte en los movimientos, reparaciones y mantenimiento de los equipos, y**
- ✓ **un tractorista.**

Se prevé con este proyecto, la incorporación de un operario-encargado de San Bartolomé que tendría bajo su responsabilidad el monitoreo y chequeo de todos los equipos de riego.

Cono S. A. posee una definida política de crecimiento y desarrollo de su personal, poniendo especial énfasis en la capacitación del mismo.

q.- Vida útil: tiempo estimado en que la obra o acción se cumplirá con los objetivos que le dieron origen al proyecto (años)

El tiempo de amortización del equipo está calculado en 10 años aproximadamente.

r.- Tecnología a utilizar. Equipos, vehículos, maquinarias e instrumentos. Procesos

→ **Equipo de Riego: 2 equipos de 942 metros, marca: Valley Modelo 8120 (ambos equipos).**

Se utilizaría una camioneta como vehículo para el monitoreo de los equipos y traslado de repuestos, tractor con pinche elevador hidráulico para el caso de reparaciones grandes.

→ **Características técnicas de la bomba: electrobomba sumergible KSB con motor de 110KV – 150HP**

Maquinarias utilizadas

Sembradoras:

- **Ascanelli 22 surcos a 52cm, neumática con tecnología Precisión Planting, Delta Force, mapeo de materia orgánica y corte surco a surco.**
- **Agrometal 26 surcos a 52cm, neumática con tecnología Precision Planting, gen 3, delta Force**

Tractores:

- Tractor New Holland 180hp
- Tractor Case Puma 230h

Cosechadoras:

- Jhon Deere 9670 drapper 35 pies
- Jhon Deere 9670 drapper 35 pies
- Pulverizadora
- Pla 3250

s.- Proyectos asociados, conexos o complementarios, existente o proyectados, con localización en la zona, especificando su incidencia con la propuesta.

El proyecto de riego se asocia con un objetivo global de la empresa denominado CONO 80 en el cual se fija como meta procesar y comercializar un volumen de 80mil toneladas de especialidades en forma anual. Cabe destacar que encierra una visión estratégica mucho más abarcativa, ya que conglomerar una batería de tácticas y soluciones adaptada a la realidad social, económica y productiva del entorno actual y futuro, regida bajo los sólidos principios fundacionales de la institución.

Una de las estrategias para lograr esto, fue la gestión del proyecto POLOT (Polo Logístico Obispo Trejo) en la cual se hace operativa la estación de trenes ubicada a 14km de la Planta de Procesamiento de Cono, en la cual se cargan las especialidades de la compañía en contenedores.

Cono S.A. es socio activo de AAPRESID hace más de 5 años. La Asociación Argentina de Productores en Siembra Directa es una organización no gubernamental sin fines de lucro integrada por una red de productores que, a partir del interés en la conservación de su principal recurso, el suelo, adoptaron e impulsaron la difusión de un nuevo programa agrícola, basado en la Siembra Directa.

Asimismo, la Empresa esta certificada con FSA (Food Sustainability assesment); certificación orientada a asegurar la responsabilidad ambiental, social y económica de los insumos agropecuarios que ARCOR produce y adquiere.

Por último, se encuentra en proceso de implementación de Global Gap para cultivos extensivos, una de las pocas normas de producción agrícola reconocida por el GFSI como estándar internacional.

Habilitaciones y certificaciones



t.- Necesidades de infraestructura y equipamiento que genera directa o indirectamente el proyecto (tendido de redes, escuelas, viviendas, etc.)

→ Distancia de la red eléctrica a la perforación: 3,5km aprox.

u.- Relación con planes estatales o privados.

Sin comentarios

v.- Ensayos, determinaciones, estudios de campo y/o laboratorios realizados.

Sin comentarios

w.- Residuos y contaminantes. Tipo y volúmenes por unidad de tiempo.

Cono S.A. está inscrita al registro de residuos peligrosos N° G000004965. Expediente N° 0517-023471/2018

x.- Principales organismos, entidades o empresa involucradas directa o indirectamente.

Sin comentarios

y.- Normas y/o criterios nacionales y extranjeros aplicables y adoptados.

Sin comentarios

3.- Fecha de inicio de operaciones

Cono S. A. inicia sus tareas productivas el 27 de mayo de 1975

4. Uso actual del suelo

AGRICOLA

5. Colindancia o proximidad de zonas urbanas.

San Bartolomé se encuentra distante de la Localidad de Cañada de Luque a 6 Km

Distancia a centros educacionales, asistenciales, clubes, etc. Anexar imagen satelital y relevamiento fotográfico actual.

Sin comentarios

6. Indicar presencia o ausencia de cortina forestal. Características de la misma.

El campo colindante posee dos reservas biológicas. Se adjunta en anexo el estudio de biodiversidad.

AGUA:

1. Autorización de Fuente de Agua otorgado por la Secretaría de Recursos Hídricos (Ex DIPAS), si la misma fuera de perforación. En caso de tratarse de agua de red, factibilidad de abastecimiento de la empresa proveedora o cooperativa.

VER ADJUNTO

2. Comprobante de los pagos de cánones respectivos.

VER ADJUNTO.

3. Estudios de drenajes superficiales y de suelos.

VER ADJUNTO

4. Certificado de no inundabilidad expedido por autoridad competente (Municipalidad, Comuna, Comunidad Regional)

NO AMERITA

5. Indicar el uso en m³ que se da al agua utilizada (consumo, procesos productivos, calderas, baños, limpieza, etc.)

→Caudal erogado por hora: 30 m³

→Caudal erogado por hectárea por hora: 480 m³

→Tiempo operativo: 48 hs vuelta completa (lámina de riego 7 mm)

6. Volumen de suministro diario en metros cúbicos.

Dicha variable, está en función de las necesidades hídricas de cada cultivo y de la oferta ambiental.

Aproximadamente 480 m³ / hora x 10 horas = 4800 m³ anuales

Est. San Bartolomé
Pozo A - Ensayo de Bombeo 21-marzo-2022 30°38'26.3"S 63°46'38.2"W

Primer Escalón		Niv. Estat. 39,65	Segundo Escalon	
Tiempo (min.)	Niv. Dinam. (mts)		Tiempo (min.)	Niv. Dinam. (mts)
1	43,24		1	47,46
5	43,73		5	47,65
10	44,06		10	47,86
15	44,35		15	48
20	44,45		20	48,08
30	44,67		30	48,22
45	44,88		45	48,39
60	45,04		60	48,5
90	45,2		90	48,65
120	45,27		120	48,69

Caudal: 200 m3/h

Depresión: 05,62 m.

Ren. Espec.: 35,59 m3/h/m

Caudal: 305 m3/h

Depresión: 09,04 m.

Ren. Espec.: 33,74 m3/h/m

Indicar la forma de medición del caudal (medidor registrado, canaleta Parshall u otros).

El aforo de las perforaciones está disponible en el adjunto.

La perforaciones actuales, vigentes y autorizadas están ubicadas en la siguiente geolocalización: **30°38'26.3"S 63°46'38.2"W**

Nombre:

Cargo:

Fecha:

** De acuerdo a la Ley Impositiva Provincial en vigencia al momento de la presentación del presente documento, deberá abonarse la tasa correspondiente. "...Art. 293: Será reprimido con reclusión o prisión de uno a seis años, al que insertare o hiciere insertar en un instrumento publico declaraciones falsas, concernientes a un hecho que el documento deba probar, de modo que pueda resultar perjudicioso..." Declaro bajo juramento que los datos consignados en el presente formularios son ciertos y se ajustan a lo establecido en el art. 1º del Decreto N° 2131/00, reglamentario de la Ley N° 7343, y en los términos del art. 293 del Código Penal, que ha sido leído en este acto y declaro conocer.

Sin otro particular, lo saluda/an atte.-

Firma/s y Aclaración/es

Firma/s y Aclaración/es

Responsable Legal Consultor Ambiental

Addenda Accesoría Forestal

Proyecto de reforestación¹

Objetivos del proyecto:

A los fines de poder elaborar el Plan Forestal, Cono S. A. llevo a cabo un *Estudio de Biodiversidad y Propuesta de Conservación. Cono S.A. – San Bartolomé y San Rafael, que se adjunta.*

1. Reforestar con especies nativas de manera tal de compensar lo que se extrae de monte existente, por ejecución de proyecto de incorporación de sistemas de riego en el Establecimiento agrícola.
2. No solo compensar lo que se extrae, sino aumentar la superficie forestada con todos los beneficios ambientales que ello implica.
3. El Establecimiento San Bartolomé esta categorizado por la ley 814 en Zona Verde de Categoría I.

Modalidad:

La idea sugerida es la generación de un **macizo forestal** de forma de compensar la superficie de bosque extraída con fines productivos.

Beneficios:

- Conservación y aumento de la biodiversidad de la flora y fauna del Establecimiento y de la región.
- Disminución de riesgo de erosión eólica e hídrica.
- Aumento de la eficiencia en el uso del agua por disminución de la evapotranspiración de los cultivos a través de la reducción de la velocidad del viento.
- Aumento de la actividad de insectos polinizadores debido a la diversidad florística redundando en mayor variabilidad generada y mejores rendimientos de cultivos.

Otros datos de Plantación:

- Densidad de plantación: 400 plantas por hectárea (17.600 pl/ ha).
- Orientación de la plantación: Este – Oeste.
- Disposición espacial: A tresbolillos.
- Ubicación de especies: se busca alternar las diferentes especies en la plantación, simulando un monte nativo de la ecorregión Chaco seco, favoreciendo el nodricismo y supervivencia de especies forestales. Además, se busca el desarrollo del estrato herbáceo compuesto por pasturas naturales.

¹ .- El Autor del presente Proyecto de Forestación compensatoria es el In. Agr. Luis Argüello Pitt, M. P. N° 2041 – teléfono: 351 646254

Superficie a Forestar: 44 ha norte



ANEXO CARTOGRÁFICO

Imagen N° 1 Geolocalización de Establecimiento San Bartolomé

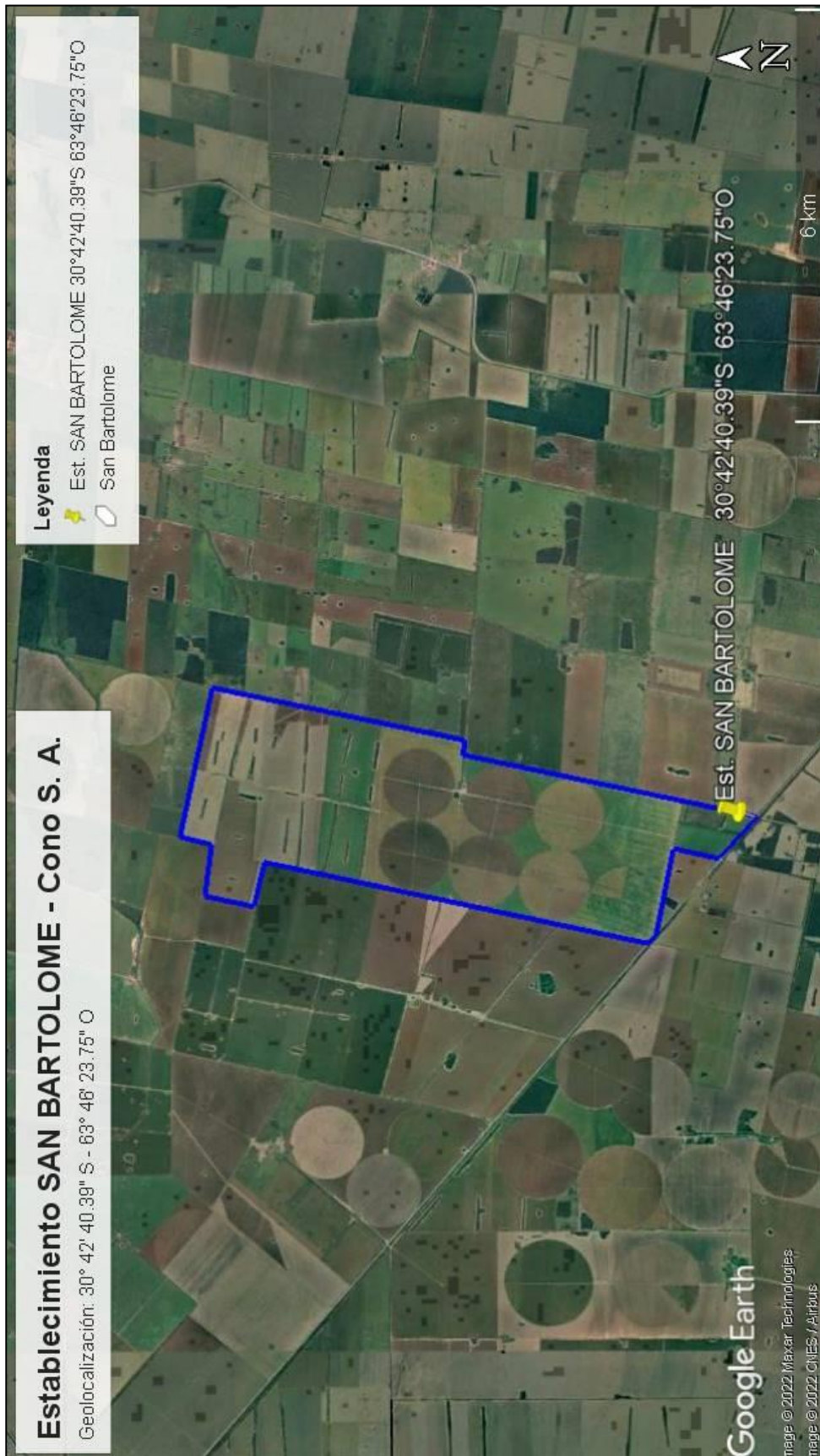


Imagen N° 2 Distancia al Poblado más Cercano.

San Bartolomé está a una distancia de 6 km de la Localidad de Cañada de Luque

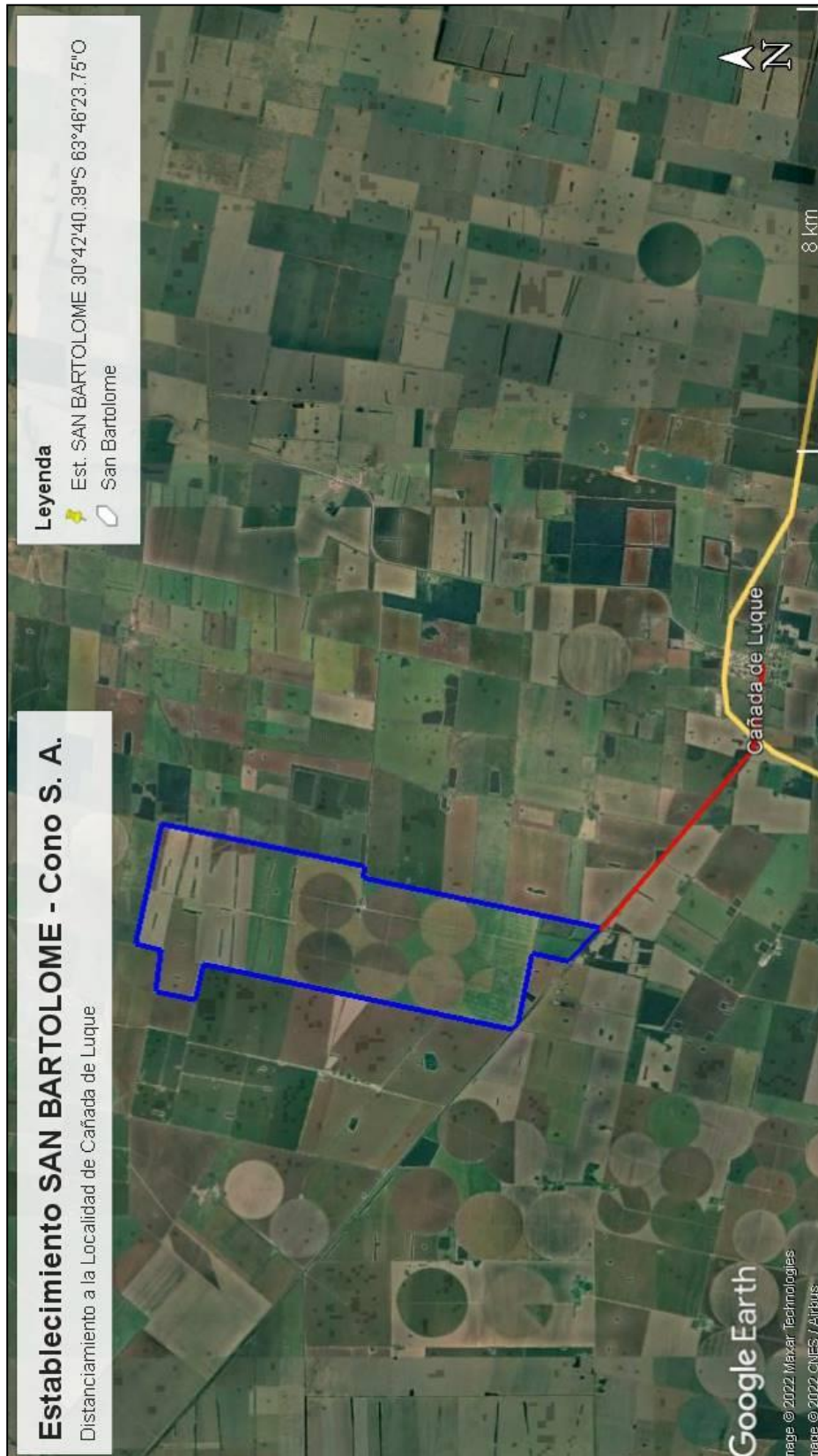


Imagen N° 3 Mapa de la COTBN (Ley 9814) y el Polígono de San Bartolomé.

El Fundo en estudio se encuentra en la Categoría III (Verde), valiendo la posibilidad de realizar cambio de uso del suelo.



Imagen N° 4 Mapa de Vegetación de Lanfri et al (2016) y el Polígono de San Bartolomé.

El Fundo en estudio se encuentra en el área definida por los autores como área agriculturizada, permitiendo la posibilidad de seguir realizando cambio de uso del suelo.



Imagen N° 5 Ubicación de los Círculos de Riego de San Bartolomé



Imagen N° 6 Ubicación de las Perforaciones de Riego de San Bartolomé

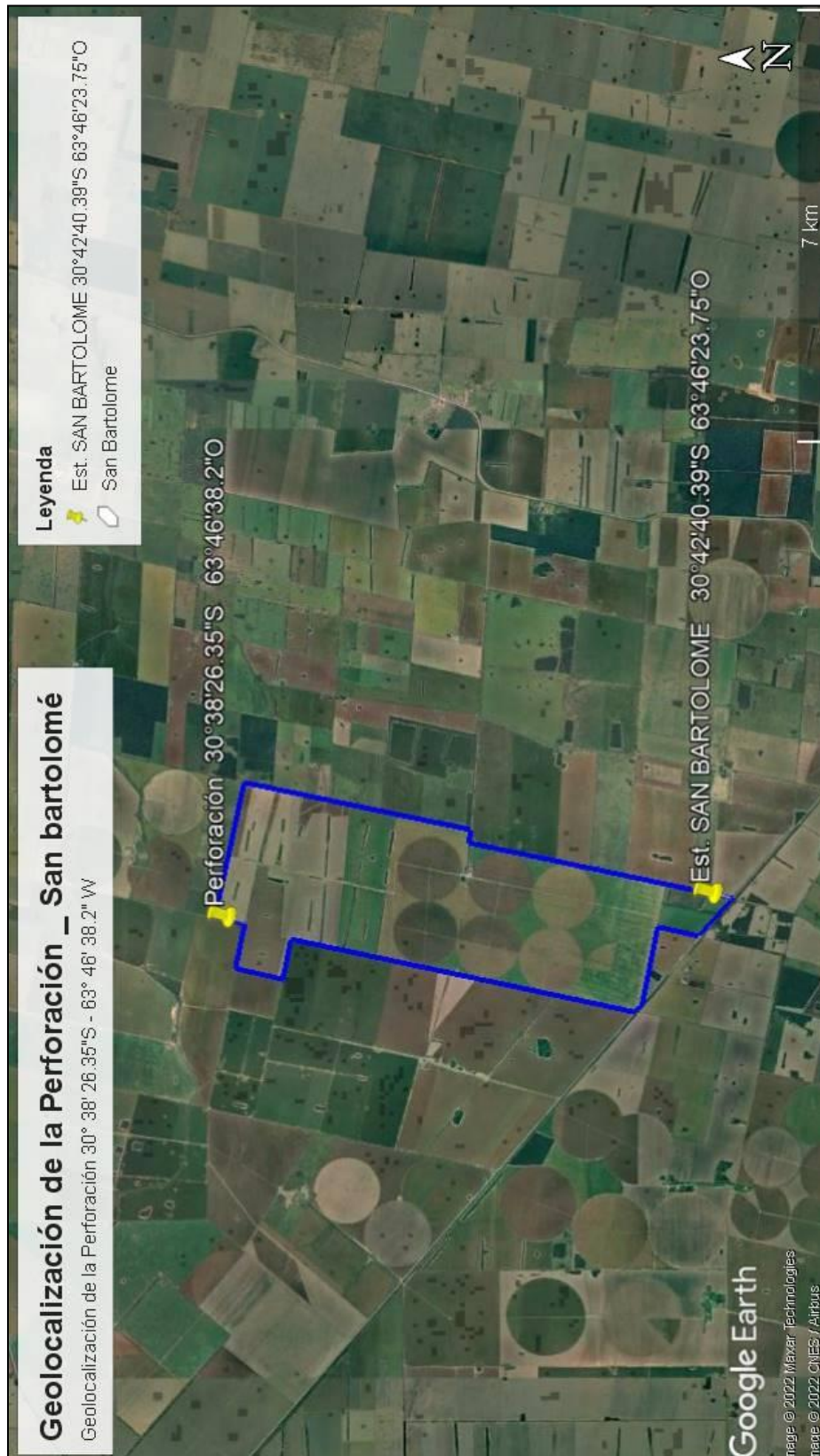


Imagen N° 7 Polígono de San Bartolomé y la Altimetría Regional

El Fundo en estudio se encuentra entre las cotas de 300 y 250 metros de altura sobre el nivel del mar.

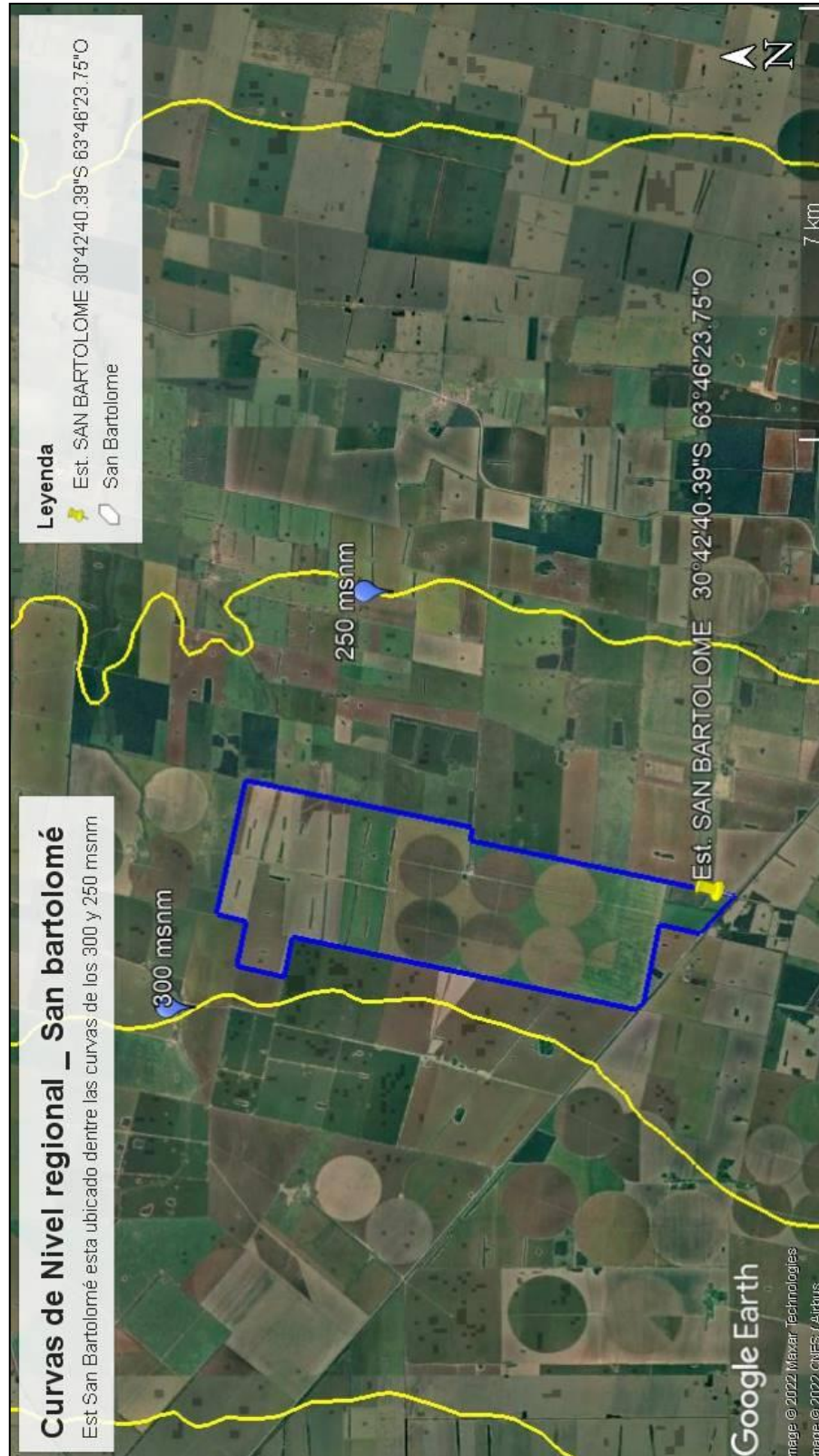


Imagen N° 8 Plano de la Sistematización de San Bartolomé.

Consiente de la importancia que tiene la conservación del suelo no solo desde lo productivo ppdd, sino dese los ambiental y social es que la Firma Cono S. A. participa como miembro activo del Consorcio de Conservación de Suelo N° denominado Cañada de Luque.

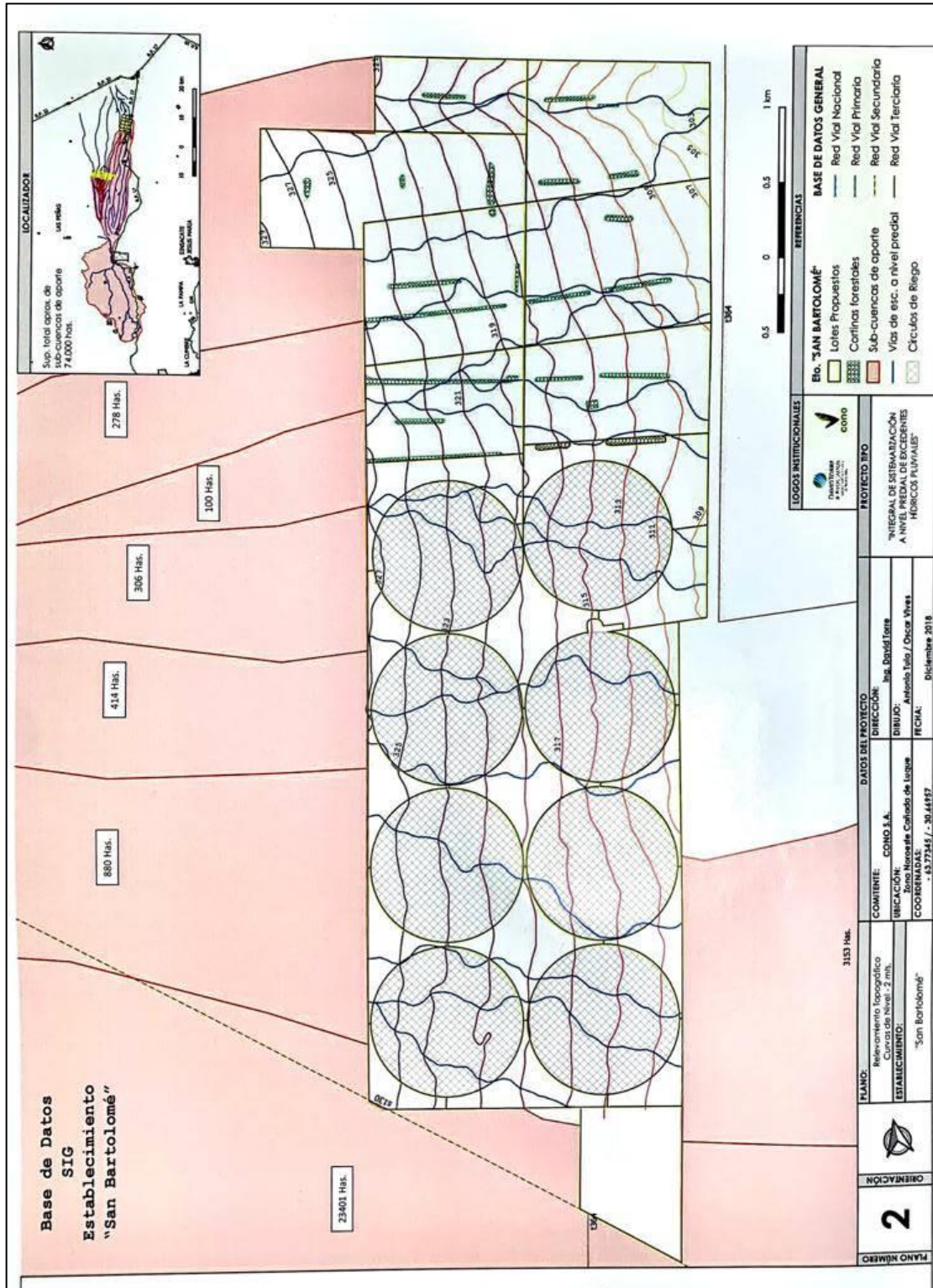


Imagen N° 9 Plano de la Sistematización de San Bartolomé.

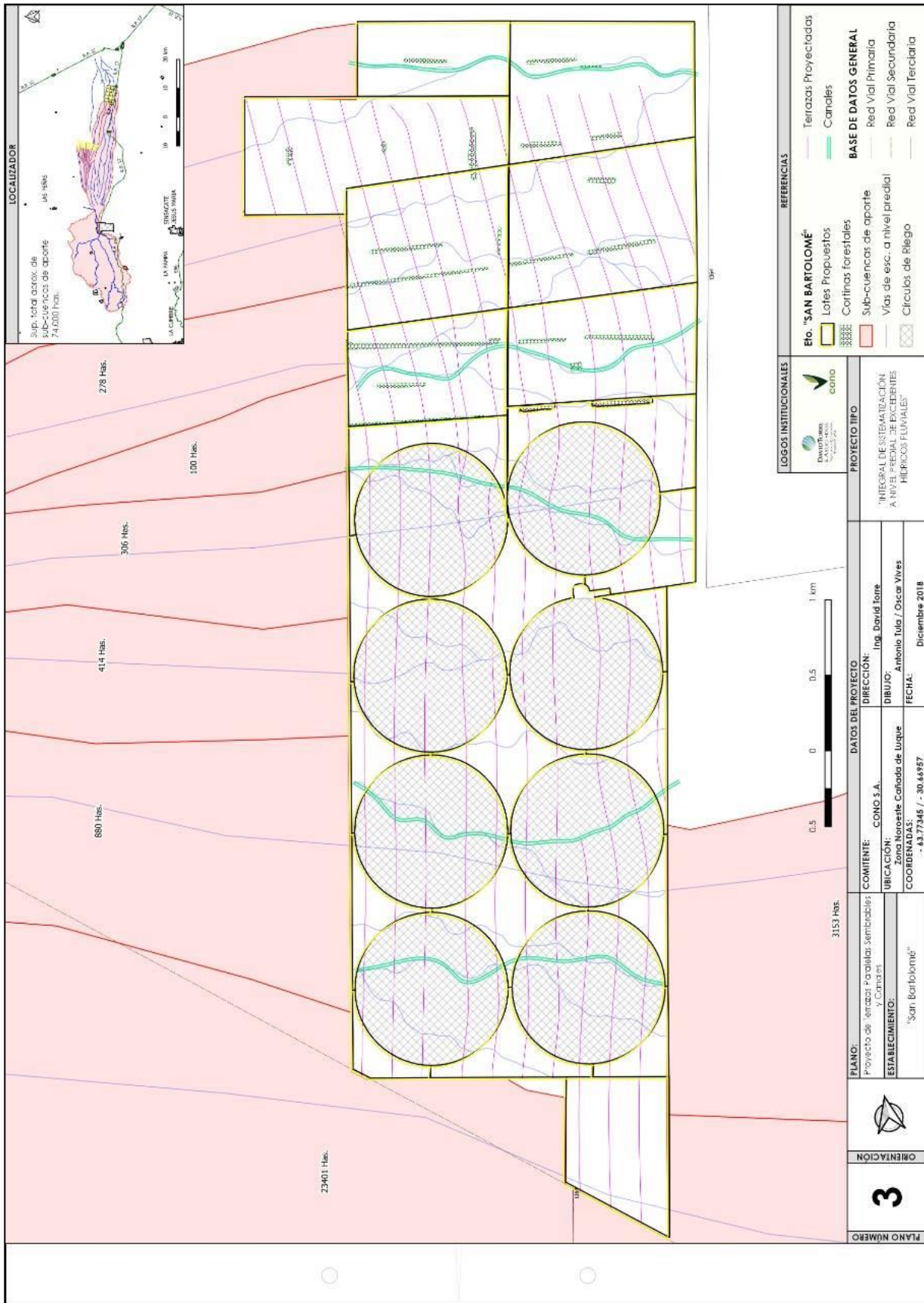


Imagen N° 10 Mapa de Suelo de San Bartolomé

