

# **AVISO DE PROYECTO DE EMPRESARIOS PRODUCTIVOS**

*La siguiente información debe ser suministrada por el responsable del establecimiento.*

**El formulario debe ser completado por un Consultor Ambiental habilitado por este Organismo.**

**“Los datos aquí expuestos tienen carácter de Declaración Jurada**

**Nota: La presente numeración es de carácter meramente orientativa, debiendo el Consultor Ambiental responsable adaptar racionalmente dicha presentación a las características del Emprendimiento.**

**Debe proporcionarse la documentación más completa, evitando así demoras en la tramitación por requerimientos de información complementaria.**

**Cabe destacar que la información deberá ser presentada en el idioma oficial de la República Argentina.**

## **1.- PROPONENTE**

### **a.- Datos del proponente:**

Propietario: **CONO S. A.**

CUIT: **30-60495628-1**

Responsable legal: **BRAUN ANDRES ENRIQUE**

CUIT: **20-11864492-2**

Responsable profesional: **Ing. Agr. SEIA GOÑI ENRIQUE OSCAR**  
**Matricula Profesional 0325 RETECA 080**

### **b.- Nombre de la empresa o razón social.**

**CONO S. A.**

### **c.- Domicilio real y legal**

**Domicilio administrativo y fiscal:**

**AVENIDA RAFAEL NUÑEZ 3931, CIUDAD DE CORDOBA**

## **2.- PROYECTO**

### *a.- Denominación y descripción general*

**Proyecto De Riego SAN RAFAEL**

### *b.- Nuevo emprendimiento o ampliación*

**Instalación de 1 (UNO) Equipo de riego por Aspersión**

*c.- Objetivos y benéficos socioeconómicos en el orden local, provincial y nacional.*

**Incremento de la productividad por hectárea de cultivos agrícolas**

**d.- Localización:**

Localidad, **CHALACEA**

Municipio: **CHALACEA**

Departamento: **RIO PRIMERO**

Pedania **CANDELARIA,**

Paraje: **CHALACEA,**

Campo: **SAN RAFAEL**

Sistema de Coordenadas WGS 82:

**30°45'22.15"S 63°35'54.5"O**

**e.- Área de influencia del proyecto**

**a 3 kilómetros de la Localidad de Chalacea**

*f.- Población afectada Cantidad de grupos etarios y otra caracterización de los grupos etarios.*

**Sin comentarios**

*g.- Superficie del predio.*

**El predio consta de 1992, 82 hectáreas, todas agrícolas desde la década de los años sesenta. Habiendo sido destinado a la producción de maíz, y trigo en sus comienzos**

*h.- Superficie del Establecimiento y proyectada*

**El predio cuenta con 1.992.82 has de las cuales 306 hectáreas serían bajo riego. Con dos posiciones de riego con una perforación y un equipo**

*i.- Inversión total e inversión por año a realizar*

**La inversión total estimada rondaría en los 3.040 u\$s/ha, 465.000 u\$s/306 ha totales**

*j. Magnitudes de producción, servicios y/o usuarios*

**Rendimientos Esperables:**

	<b>SIN RIEGO</b>	<b>CON RIEGO</b>
<b>MAÍZ</b>	<b>6.800 kg/ha</b>	<b>10.000 kg/ha</b>
<b>TRIGO</b>	<b>2.300 kg/ha</b>	<b>4800 kg/ha</b>
<b>SOJA</b>	<b>2.800 kg/ha</b>	<b>3800 kg/ha</b>
<b>Garbanzo</b>	<b>1.600 kg/ha</b>	<b>2.600 kg/ha</b>

**Poroto**

**1.200 kg/ha**

**1.800 kg/ha**

k.- Etapas del proyecto y cronograma  
**Sin comentarios**

*l.- Consumo de energía por unidad de tiempo en las diferentes etapas.*

**El equipo en principio funcionaría con generador en base a diésel, pero se encuentra en proceso de definición el tendido de red eléctrica de media tensión por parte de la Cooperativa de Obispo Trejo.**

*m.- Consumo de combustible por tipo, unidad de tiempo y etapa*

**El consumo de combustible fósil de la maquinaria está en función de los Hp de la misma, la cantidad de horas de uso de la maquinaria propia, no obstante, es información que no se dispone por estar tercerizada en forma completa la labranza, pulverizaciones y cosecha de los procesos agrícolas.**

**El consumo de combustible de los equipos de riego, por tratarse de una bomba de 150 hp, arrojan valores de 800 lt/ día aproximadamente.**

*n.- Agua. Consumo y otros usos Fuente. Calidad y cantidad. Destino final. Presentar factibilidad de abastecimiento. De la autoridad competente para el uso del subsuelo.*

**Equipo: Valley mod 8120 699m**

→Superficie de riego:153 has por cada círculo.

→Caudal erogado por hora: 60 m<sup>3</sup> / hora / hectárea

→**Caudal erogado por hectárea por hora: 13.062 m<sup>3</sup>**

→Tiempo operativo: 48 horas vuelta completa (lámina de reposición de riego 7 mm/día )

→Uso consuntivo:

**Consumo anual en mm**

<b>Cultivo</b>	<b>mm</b>
Poroto	180
Garbanzo	250
Soja	200
Maíz	300
Trigo	250

Referencia: 1 mm equivale a 10 metros<sup>3</sup>

ñ.- *Detalle exhaustivo de otros insumos (materiales y sustancias por etapa del proyecto). Según el proyecto del que se trate, suele ser importante listas el uso de aceites, lubricantes, agroquímicos, insumos caracterizados como sustancias tóxicas o peligrosas, recursos naturales renovables, etc.*

**Productos fitosanitarios empleados:**

**La Empresa Cono S. A., es una empresa agropecuaria Ambientalmente Responsable, por lo que todos sus procesos están regidos por estrictas normas internas en coincidencias con las normativas provinciales y nacionales vigentes.**

**Destino final de los envases: Agro Limpio**

**SOJA DE 1°**

Etapa	Descripción art SAP	Unidad	DOSIS	% de Aplicación
Barbecho 1	GLIFOSATO - 66.2/54%	LT	2,00	100%
Barbecho 1	2.4-D AMINA - 58.4%	LT	1,50	100%
Barbecho 1	ATRAZINA - 90%	KG	1,00	100%
Barbecho 1	ANTIDERIVA	LT	0,03	100%
Barbecho 1	PULVERIZACIÓN TERRESTRE	UN	1,00	100%
Barbecho 2	GLIFOSATO - 66.2/54%	LT	2,00	100%
Barbecho 2	DICAMBA - 87.5%	KG	0,25	100%
Barbecho 2	2.4-D AMINA - 58.4%	LT	1,50	0%
Barbecho 2	CLETODIM - 24%	LT	1,00	100%
Barbecho 2	ACEITE VEGETAL	LT	0,50	100%
Barbecho 2	ANTIDERIVA	LT	0,03	100%
Barbecho 2	IMAZAPIR - 25%	LT	0,20	20%
Barbecho 2	PULVERIZACIÓN TERRESTRE	UN	1,00	100%
Barbecho 2	PARAQUAT - 20%	LT	2,00	45%
Barbecho 3	GLIFOSATO - 66.2/54%	LT	1,80	100%
Barbecho 3	2.4-D AMINA - 58.4%	LT	1,00	100%
Barbecho 3	DICLOSULAM - 84%	KG	0,03	30%
Barbecho 3	IMAZETAPIR - 10%	LT	1,00	20%
Barbecho 3	ANTIDERIVA	LT	0,03	100%
Barbecho 3	S-METOLACLORO - 96%	LT	1,20	30%
Barbecho 3	FLUMIOXAZIN - 48%	LT	0,15	50%
Barbecho 3	SULFENTRAZONE - 50%	LT	0,50	0%
Barbecho 3	PULVERIZACIÓN TERRESTRE	UN	1,00	100%
Barbecho 4	PARAQUAT - 20%	LT	2,00	55%
Barbecho 4	ACEITE VEGETAL	LT	0,50	55%
Barbecho 4	PULVERIZACIÓN TERRESTRE	UN	1,00	55%
Barbecho 4	PULVERIZACIÓN WEED IT	UN	1,00	0%
Voleo Cebo	ACETAMIPRID - 1,6%	KG	4,00	40%
Fertilizante	PULVERIZACIÓN TERRESTRE	UN	1,00	0%
Siembra	CANON INTACTA	UN	1,00	80%

Siembra	SOJA   ORIGINAL   DM   62r63   RR-ST5   SIN INOC.	KG	1,50	20%
Siembra	SOJA   ORIGINAL   DM   60i62   RR-IPRO   SIN INOC	KG	1,50	80%
Siembra	BIAGRO PROFESIONAL RVT DS	KG	0,04	100%
Siembra	BIAGRO ENHANCER RVTA	LT	0,24	100%
Siembra	BIAGRO S3 FS	UN	0,13	100%
Siembra	BIAGRO PB201	LT	0,12	100%
Siembra	PROTHIOCONAZOLE - 30%	LT	0,01	100%
Siembra	TRIFLOXISTROBIN + METALAXIL - 7.69%+6.15%	LT	0,02	100%
Siembra	FIPRONIL - 20%	LT	-	0%
Siembra	SERVICIO DE ACONDICIONAMIENTO	UN	60,00	100%
Siembra	SIEMBRA	UN	1,00	100%
Riego	RIEGO POR ASPERSIÓN	UN	120,00	0%
Insecticida 1	CLORPIRIFOS - 48%	LT	0,50	20%
Insecticida 1	FIPRONIL - 20%	LT	0,03	5%
Insecticida 1	PULVERIZACIÓN TERRESTRE	UN	1,00	20%
Insecticida 2	FLUBENDIAMIDE - 48%	LT	0,06	20%
Insecticida 2	PULVERIZACIÓN TERRESTRE	UN	1,00	20%
Postemergente 1	GLIFOSATO - 66.2/54%	LT	2,00	100%
Postemergente 1	ANTIDERIVA	LT	-	0%
Postemergente 1	CLETODIM - 24%	LT	1,00	100%
Postemergente 1	ACEITE VEGETAL	LT	-	0%
Postemergente 1	PULVERIZACIÓN TERRESTRE	UN	1,00	100%
Fungicida + Insect1	PYRACLOSTROBIN + EPOXICONAZOLE -	LT	0,50	35%
Fungicida + Insect1	METOXIFENOCIDE + SPINOSAD - 10.4%+5.2%	LT	0,25	20%
Fungicida + Insect1	TIAMETOXAM + LAMBDAIALOTRINA -	LT	0,18	20%
Fungicida + Insect1	PULVERIZACIÓN AERA	UN	1,00	15%
Fungicida + Insect1	PULVERIZACIÓN TERRESTRE	UN	1,00	20%

## Soja de 2°

Etapa	Descripción art SAP	Unidad	DOSIS	% de Aplicación
Barbecho 1	GLIFOSATO - 66.2/54%	LT	2,00	100%
Barbecho 1	CLETODIM - 24%	LT	0,70	100%
Barbecho 1	ACEITE VEGETAL	LT	0,50	100%
Barbecho 1	PULVERIZACIÓN TERRESTRE	UN	1,00	100%
Barbecho 2	GLIFOSATO - 66.2/54%	LT	1,80	100%
Barbecho 2	2.4-D AMINA - 58.4%	LT	1,00	100%
Barbecho 2	DICLOSULAM - 84%	KG	0,03	30%
Barbecho 2	IMAZETAPIR - 10%	LT	1,00	20%
Barbecho 2	ANTIDERIVA	LT	0,03	100%
Barbecho 2	S-METOLACLORO - 96%	LT	1,20	30%
Barbecho 2	FLUMIOXAZIN - 48%	LT	0,15	50%
Barbecho 2	SULFENTRAZONE - 50%	LT	0,50	0%
Barbecho 2	PULVERIZACIÓN TERRESTRE	UN	1,00	100%
Voleo Cebo	ACETAMIPRID - 1,6%	KG	4,00	100%

Voleo Cebo	PULVERIZACIÓN TERRESTRE	UN	1,00	0%
Siembra	SOJA   ORIGINAL   DM   62r63   RR-ST5   SIN Inc	KG	1,50	20%
Siembra	SOJA   ORIGINAL   DM   60i62   RR-IPRO   sin inoc	KG	1,50	80%
Siembra	SERVICIO DE ACONDICIONAMIENTO	UN	1,50	100%
Siembra	SIEMBRA	UN	1,00	100%
Riego	RIEGO POR ASPERCIÓN	UN	120,00	100%
Postemergente 1	GLIFOSATO - 66.2/54%	LT	1,80	100%
Postemergente 1	CLETODIM - 24%	LT	0,80	100%
Postemergente 1	ACEITE VEGETAL	LT	0,25	0%
Postemergente 1	PULVERIZACIÓN TERRESTRE	UN	1,00	100%
Insecticida 1	CLORPIRIFOS - 48%	LT	0,50	20%
Insecticida 1	PULVERIZACIÓN TERRESTRE	UN	1,00	20%
Insecticida 2	FLUBENDIAMIDE - 48%	LT	0,06	20%
Insecticida 2	PULVERIZACIÓN TERRESTRE	UN	1,00	20%
Fungicida + Insect 1	PYRACLOSTROBIN + EPOXICONAZOLE - 13.3%+5%	LT	0,50	100%
Fungicida + Insect 1	METOXIFENOCIDE + SPINOSAD - 10.4%+5.2%	LT	0,25	20%
Fungicida + Insect 1	TIAMETOXAM + LAMBDAIALOTRINA 14.1%+10.6%	LT	0,18	20%
Fungicida + Insect 1	PULVERIZACIÓN AERA	UN	1,00	20%
Fungicida + Insect 1	PULVERIZACIÓN TERRESTRE	UN	1,00	80%

## Maíz de 1°

Etapa	Descripción art SAP	Unidad	Unidad	Dosis	% de Aplicación
Barbecho 1	GLIFOSATO - 66.2/54%	LT	LT	2,00	100%
Barbecho 1	2.4-D AMINA - 58.4%	LT	LT	1,50	100%
Barbecho 1	ATRAZINA - 90%	KG	KG	1,00	100%
Barbecho 1	ACEITE VEGETAL	LT	LT	0,50	100%
Barbecho 1	PULVERIZACIÓN TERRESTRE	UN	UN	1,00	100%
Barbecho 2	GLIFOSATO - 66.2/54%	LT	LT	1,80	100%
Barbecho 2	DICAMBA - 87.5%	KG	KG	0,20	100%
Barbecho 2	2.4-D AMINA - 58.4%	LT	LT	1,50	0%
Barbecho 2	CLETODIM - 24%	LT	LT	0,70	100%
Barbecho 2	ACEITE VEGETAL	LT	LT	0,50	100%
Barbecho 2	IMAZAPIR - 25%	LT	LT	0,25	25%
Barbecho 2	PULVERIZACIÓN TERRESTRE	UN	UN	1,00	100%
Barbecho 2	PARAQUAT - 20%	LT	LT	2,00	0%
Barbecho 2	ACEITE VEGETAL	LT	LT	0,50	0%
Barbecho 2	PULVERIZACIÓN WEED IT	UN	UN	1,00	0%
Barbecho 3	GLIFOSATO - 66.2/54%	LT	LT	1,80	100%
Barbecho 3	2.4-D AMINA - 58.4%	LT	LT	1,50	100%
Barbecho 3	ATRAZINA - 90%	KG	KG	1,00	100%
Barbecho 3	PULVERIZACIÓN TERRESTRE	UN	UN	1,00	100%
Barbecho 4	CLETODIM - 24%	LT	LT	1,00	100%
Barbecho 4	ACEITE VEGETAL	LT	LT	0,50	100%
Barbecho 4	PULVERIZACIÓN TERRESTRE	UN	UN	1,00	100%

Barbecho 5	GLIFOSATO - 66.2/54%	LT	LT	1,80	100%
Barbecho 5	2.4-D AMINA - 58.4%	LT	LT	1,00	100%
Barbecho 5	BICICLOPIRONA - 20%	LT	LT	1,00	20%
Barbecho 5	ATRAZINA - 90%	KG	KG	1,00	100%
Barbecho 5	S-METOLACLORO - 96%	LT	LT	1,20	100%
Barbecho 5	PULVERIZACIÓN TERRESTRE	UN	UN	1,00	100%
Barbecho 6	PARAQUAT - 20%	LT	LT	2,00	40%
Barbecho 6	ACEITE VEGETAL	LT	LT	0,50	40%
Barbecho 6	PULVERIZACIÓN TERRESTRE	UN	UN	1,00	40%
Siembra	MAIZ   ORIGINAL   DK   7210   VT3P	Bolsas	Bolsas	0,75	90%
Siembra	MAIZ   ORIGINAL   DK   7210   RR2	Bolsas	Bolsas	0,75	10%
Siembra	SIEMBRA	UN	UN	1,00	100%
Insecticida 1	CLORPIRIFOS - 48%	LT	LT	0,70	10%
Insecticida 1	LAMBDAIALOTRINA - 5%	LT	LT	0,15	10%
Insecticida 1	PULVERIZACIÓN TERRESTRE	UN	UN	1,00	10%
Postemergente	GLIFOSATO - 66.2/54%	LT	LT	1,80	100%
Postemergente	TOPRAMEZONE - 33.6%	LT	LT	0,10	20%
Postemergente	NICOSULFURON - 75%	KG	KG	0,06	20%
Postemergente	PULVERIZACIÓN TERRESTRE	UN	UN	1,00	100%
Fertilización Nitro	SOLMIX	KG	KG	200,00	30%
Fertilización Nitro	PULVERIZACIÓN TERRESTRE	UN	UN	1,00	30%
Insecticida 2	CLORANTRANILIPROLE - 20%	LT	LT	0,06	10%
Insecticida 2	PULVERIZACIÓN TERRESTRE	UN	UN	1,00	10%
Fungicida + Insect1	SPINETORAM - 12%	LT	LT	0,08	10%
Fungicida + Insect 1	PYRACLOSTROBIN+EPOXICONAZOLE 13.3%+5%	LT	LT	0,75	30%
Fungicida + Insect1	PULVERIZACIÓN AERA	UN	UN	1,00	30%

## Maíz de 2°

Etapa	Descripción art SAP	Unidad	Dosis	% de Aplicación
Barbecho 1	GLIFOSATO - 66.2/54%	LT	2,00	100%
Barbecho 1	2.4-D AMINA - 58.4%	LT	1,50	100%
Barbecho 1	ATRAZINA - 90%	KG	1,50	100%
Barbecho 1	S-METOLACLORO - 96%	LT	1,20	100%
Barbecho 1	ISOXAFLUTOLE + THIENCARBAZONE METIL + CYPROSULFAMIDE- 22.5% +9%+15%	LT	0,30	0%
Barbecho 1	PULVERIZACIÓN TERRESTRE	UN	1,00	100%
Barbecho 2	CLETODIM - 24%	LT	1,00	100%
Barbecho 2	ACEITE VEGETAL	LT	0,50	100%
Barbecho 2	PULVERIZACIÓN TERRESTRE	UN	1,00	100%
Riego	RIEGO POR ASPERSIÓN	UN	200,00	24%
Siembra	MAIZ   ORIGINAL   DK   7210   VT3P	Bolsas	0,75	90%
Siembra	MAIZ   ORIGINAL   DK   7210   RR2	Bolsas	0,75	10%
Siembra	SIEMBRA	UN	1,00	100%
Insecticida 1	CLORPIRIFOS - 48%	LT	0,70	10%
Insecticida 1	LAMBDAIALOTRINA - 5%	LT	0,15	10%
Insecticida 1	PULVERIZACIÓN TERRESTRE	UN	1,00	10%
Postemergente	GLIFOSATO - 66.2/54%	LT	1,80	100%
Postemergente	TOPRAMEZONE - 33.6%	LT	0,10	20%
Postemergente	NICOSULFURON - 75%	KG	0,06	20%



Postemergente	PULVERIZACIÓN TERRESTRE	UN	1,00	100%
	SOLMIX	KG	200,00	30%
Fertilización Nitro	PULVERIZACIÓN TERRESTRE	UN	1,00	30%
Insecticida 2	CLORANTRANILIPROLE - 20%	LT	0,06	10%
Insecticida 2	PULVERIZACIÓN TERRESTRE	UN	1,00	10%
Fungicida + Insect 1	SPINETORAM - 12%	LT	0,08	10%
Fungicida + Insect 1	PYRACLOSTROBIN+EPOXICONAZOLE - 13.3%+5%	LT	0,75	30%
Fungicida + Insect 1	PULVERIZACIÓN AERA	UN	1,00	30%

## Trigo

Etapa	Descripción art SAP	Unidad	Dosis	% de Aplicación
Barbecho 1	GLIFOSATO - 66.2/54%	LT	2	100%
Barbecho 1	2.4-D AMINA - 58.4%	LT	1	100%
Barbecho 1	METSULFURON METIL - 60%	KG	0	100%
Barbecho 1	ACEITE VEGETAL	LT	0	100%
Barbecho 1	PULVERIZACIÓN TERRESTRE	UN	1	100%
Barbecho 2	GLIFOSATO - 66.2/54%	LT	2	50%
Barbecho 2	PULVERIZACIÓN TERRESTRE	UN	1	50%
Siembra	CARBENDAZIM + TIRAM - 18.75%+18.7%	LT	0	100%
Siembra	SEMILLA DE TRIGO   NO ORIGINAL   DM    ÑANDUBAY	KG	3,00	100%
Siembra	SIEMBRA	UN	1	100%
Riego	RIEGO POR ASPERCIÓN	UN	<b>130</b>	<b>60%</b>
Fertilización	SOLMIX	KG	200,00	60%
Fertilización	FERTILIZACIÓN LÍQUIDA	UN	1	0%
Fungicida + Insect1	AZOXISTROBINA + CYPROCONAZOLE	LT	0	100%
Fungicida + Insect1	CLORPIRIFOS - 48%	LT	1	100%
Fungicida + Insect1	PULVERIZACIÓN TERRESTRE	UN	<b>1</b>	<b>100%</b>
Fungicida + Insect2	AZOXISTROBINA + CYPROCONAZOLE -	LT	0	30%
Fungicida + Insect2	CLORPIRIFOS - 48%	LT	1	30%
Fungicida + Insect2	PULVERIZACIÓN TERRESTRE	UN	<b>1</b>	<b>30%</b>

## Garbanzo

Etapa	Descripción art SAP	Unidad	Dosis	% de Aplicación
Barbecho 1	GLIFOSATO - 66.2/54%	LT	2,00	100%
Barbecho 1	2.4-D AMINA - 58.4%	LT	1,00	50%
Barbecho 1	IMAZETAPIR - 10%	LT	0,50	10%
Barbecho 1	PROMETRINA - 50%	LT	1,20	100%
Barbecho 1	FLUROXIPIR MEPTIL - 48%	LT	0,35	10%
Barbecho 1	PARAQUAT - 20%	LT	2,00	50%
Barbecho 1	ACEITE VEGETAL	LT	0,30	100%
Barbecho 1	PULVERIZACIÓN TERRESTRE	UN	1,00	100%
Siembra	Semilla Propia			
Siembra	Semilla Fiscalizada	KG	110,00	100%
Siembra	ACETAMIPRID - 1,6%	KG	3,50	12%
Siembra	METALDEHIDO - 5%	KG	-	0%
Siembra	SIEMBRA	UN	1,00	100%
Riego	RIEGO POR ASPERSIÓN	UN	130,00	12%
Graminicida	CLETODIM - 24%	LT	1,00	50%
Graminicida	LAMBDAIALOTRINA - 5%		0,15	50%
Graminicida	ACEITE VEGETAL	LT	0,50	50%
Graminicida	PULVERIZACIÓN TERRESTRE	UN	1,00	50%
Fungicida + Insect1	METOXIFENOCIDE + SPINETORAM	LT	0,12	100%
Fungicida + Insect1	PYRACLOSTROBIN + EPOXICONAZOLE - 13.3%+5%	LT	0,50	100%
Fungicida + Insect1	PULVERIZACIÓN TERRESTRE	UN	1,00	100%
Fungicida + Insect2	AZOXISTROBINA + CYPROCONAZOLE -	LT	0,35	10%
Fungicida + Insect2	METOXIFENOCIDE + SPINETORAM	LT	0,12	25%
Fungicida + Insect2	TIAMETOXAM + LAMBDAIALOTRINA	LT	0,18	10%
Fungicida + Insect2	ABAMECTINA - 1.8%	LT	-	0%
Fungicida + Insect2	PULVERIZACIÓN TERRESTRE	UN	1,00	50%
Secado 1	GLIFOSATO - 66.2/54%	LT	2,00	100%
Secado 1	CARFENTRAZONE ETHYL - 40%	LT	0,13	80%
Secado 1	PULVERIZACIÓN TERRESTRE	UN	1,00	100%
Secado 2	PARAQUAT - 20%	LT	2,00	20%
Secado 2	ACEITE VEGETAL	LT	0,40	20%
Secado 2	PULVERIZACIÓN TERRESTRE	UN	1,00	20%

## Poroto

Etapa	Descripción art SAP	Unidad	Dosis	% de Aplicación
Barbecho 1	GLIFOSATO - 66.2/54%	LT	2,00	100%
Barbecho 1	DICAMBA - 87.5%	KG	0,20	20%
Barbecho 1	2.4-D ESTER - 100%	LT	1,50	40%
Barbecho 1	CLETODIM - 24%	LT	0,90	100%
Barbecho 1	PULVERIZACIÓN TERRESTRE	UN	1,00	100%
Barbecho 2	GLIFOSATO - 66.2/54%	LT	2,00	100%
Barbecho 2	DICAMBA - 87.5%	KG	0,25	100%
Barbecho 2	2.4-D AMINA - 58.4%	LT	1,50	0%
Barbecho 2	CLETODIM - 24%	LT	1,00	100%
Barbecho 2	ACEITE VEGETAL	LT	0,50	100%
Barbecho 2	ANTIDERIVA	LT	0,03	100%
Barbecho 2	IMAZAPIR - 25%	LT	0,20	20%
Barbecho 2	PULVERIZACIÓN TERRESTRE	UN	1,00	100%
Barbecho 2	PARAQUAT - 20%	LT	2,00	45%
Barbecho 3	GLIFOSATO - 66.2/54%	LT	1,80	100%
Barbecho 3	2.4-D AMINA - 58.4%	LT	1,00	100%
Barbecho 3	DICLOSULAM - 84%	KG	0,03	30%
Barbecho 3	IMAZETAPIR - 10%	LT	1,00	20%
Barbecho 3	ANTIDERIVA	LT	0,03	100%
Barbecho 3	S-METOLACLORO - 96%	LT	1,20	30%
Barbecho 3	FLUMIOXAZIN - 48%	LT	0,15	50%
Barbecho 3	SULFENTRAZONE - 50%	LT	0,50	0%
Barbecho 3	PULVERIZACIÓN TERRESTRE	UN	1,00	100%
Barbecho 4	GLIFOSATO - 66.2/54%	LT	2,00	50%
Barbecho 4	PARAQUAT - 20%	LT	2,50	50%
Barbecho 4	ACEITE VEGETAL	LT	0,50	50%
Barbecho 4	FLUROXIPIR MEPTIL - 48%	LT	0,40	20%
Barbecho 4	FLUMIOXAZIN - 48%	LT	0,12	100%
Barbecho 4	PULVERIZACIÓN TERRESTRE	UN	1,00	100%
Barbecho 5	PARAQUAT - 20%	LT	2,00	55%
Barbecho 5	ACEITE VEGETAL	LT	0,50	55%
Barbecho 5	PULVERIZACIÓN TERRESTRE	UN	1,00	55%
Barbecho 5	PULVERIZACIÓN WEED IT	UN	1,00	0%
Siembra	POROTO ALUBIA         SIN INOCULADO	KG	140,00	100%
Siembra	DIFENOCONAZOLE + TIAMETOXAM + METALAXIL - 3.69%+9.23%+0.31%	LT	0,06	90%
Siembra	RIZOLIQ TOP POROTO	UN	-	10%
Siembra	SIEMBRA	UN	1,00	100%
Insecticida 1	CLORPIRIFOS - 48%	LT	0,50	20%
Insecticida 1	BIFENTRIN - 10%	LT	0,12	80%
Insecticida 1	ACEITE VEGETAL	LT	0,50	100%

Insecticida 1	PULVERIZACIÓN TERRESTRE	UN	1,00	100%
Postemerg.	FOMESAFEN - 25%	LT	0,50	100%
Postemerg.	METOXIFENOCIDE - 24%	LT	0,20	50%
Postemerg.	BIFENTRIN - 10%	LT	0,12	50%
Postemerg.	ACEITE VEGETAL	LT	0,50	100%
Postemerg.	PULVERIZACIÓN TERRESTRE	UN	1,00	100%
Graminicida	CLETODIM - 24%	LT	0,90	70%
Graminicida	ACEITE VEGETAL	LT	0,50	70%
Graminicida	PULVERIZACIÓN TERRESTRE	UN	1,00	70%
Fungicida + Insect1	FLUAZINAM - 50%	LT	0,75	50%
Fungicida + Insect1	METOXIFENOCIDE + SPINOSAD - 10.4%+5.2%	LT	0,30	20%
Fungicida + Insect1	BENZOATO DE EMAMECTINA - 25%	LT	0,05	30%
Fungicida + Insect1	ACEITE VEGETAL	LT	0,50	100%
Fungicida + Insect1	ANTIDERIVA	LT	0,03	100%
Fungicida + Insect1	PULVERIZACIÓN TERRESTRE	UN	1,00	100%
Fungicida + Insect2	FLUAZINAM - 50%	LT	0,75	10%
Fungicida + Insect 2	METOXIFENOCIDE + SPINOSAD - 10.4%+5.2%	LT	0,30	50%
Fungicida + Insect2	BENZOATO DE EMAMECTINA - 25%	LT	0,05	40%
Fungicida + Insect 2	ACEITE VEGETAL	LT	0,50	100%
Fungicida + Insect2	ANTIDERIVA	LT	0,03	100%
Fungicida + Insect 2	PULVERIZACIÓN TERRESTRE	UN	1,00	70%
Fungicida + Insect 2	PULVERIZACIÓN AERA	UN	1,00	30%
Secado 1	GLIFOSATO - 66.2/54%	LT	2,00	100%
Secado 1	PULVERIZACIÓN TERRESTRE	UN	1,00	100%
			1,00	100%

(\*) Las dosis planteadas son en referencia a las últimas aplicaciones realizadas. Se determinan en cada aplicación, en base a una serie de factores momentáneos en cuanto a cultivo, problemática y condiciones ambientales.

*o.- Detalle de productos y subproductos. Usos*  
**Sin comentarios**

*p.- Cantidad de personal a ocupar por cada etapa.*

**→Personal total: 5 personas**

**El organigrama para el módulo que Cono posee en el Norte de Córdoba se compone de la siguiente manera:**

- ✓ **un Ingeniero Agrónomo responsable de la toma de decisiones,**
- ✓ **un encargado de campo que hoy tiene a su cargo los equipos móviles de riego,**
- ✓ **dos operarios que le dan soporte en los movimientos, reparaciones y mantenimiento de los equipos, y**

✓ un tractorista.

**Cono S. A. posee una definida política de crecimiento y desarrollo de su personal, poniendo especial énfasis en la capacitación del mismo.**

*q.- Vida útil: tiempo estimado en que la obra o acción se cumplirá con los objetivos que le dieron origen al proyecto (años)*

**El tiempo de amortización del equipo está calculado en 10 años aproximadamente.**

*r.- Tecnología a utilizar. Equipos, vehículos, maquinarias e instrumentos. Procesos*

**→ Equipo de Riego: 1 equipo de 699 metros, marca: Valley Modelo 8120.**

**Se utilizaría una camioneta como vehículo para el monitoreo de los equipos y traslado de repuestos, tractor con pinche elevador hidráulico para el caso de reparaciones grandes.**

**→ Características técnicas de la bomba: electrobomba sumergible KSB con motor de 110KV – 150HP**

**Maquinarias utilizadas**

**Sembradoras:**

- **Ascanelli 22 surcos a 52cm, neumática con tecnología Precisión Planting, Delta Force, mapeo de materia orgánica y corte surco a surco.**
- **Agrometal 26 surcos a 52cm, neumática con tecnología Precision Planting, gen 3, delta Force**

**Tractores:**

- **Tractor New Holland 180hp**
- **Tractor Case Puma 230h**

**Cosechadoras:**

- **Jhon Deere 9670 drapper 35 pies**
- **Jhon Deere 9670 drapper 35 pies**

**Pulverizadora**

- **Pla 3250**

*s.- Proyectos asociados, conexos o complementarios, existente o proyectados, con localización en la zona, especificando su incidencia con la propuesta.*

**El proyecto de riego se asocia con un objetivo global de la empresa denominado CONO 80 en el cual se fija como meta procesar y comercializar un volumen de 80 mil toneladas de especialidades en**

**forma anual. Cabe destacar que encierra una visión estratégica mucho más abarcativa, ya que conglobera una batería de tácticas y soluciones adaptada a la realidad social, económica y productiva del entorno actual y futuro, regida bajo los sólidos principios fundacionales de la institución.**

**Una de las estrategias para lograr esto, fue la gestión del proyecto POLOT (Polo Logístico Obispo Trejo) en la cual se hace operativa la estación de trenes ubicada a 14km de la Planta de Procesamiento de Cono en la cual se cargan las especialidades de la compañía en contenedores.**

**Cono S.A. es socio activo de AAPRESID hace más de 5 años. La Asociación Argentina de Productores en Siembra Directa es una organización no gubernamental sin fines de lucro integrada por una red de productores que a partir del interés en la conservación de su principal recurso, el suelo, adoptaron e impulsaron la difusión de un nuevo programa agrícola, basado en la Siembra Directa.**

**Asimismo la empresa está certificada con FSA (Food Sustainability assesment) certificación orientada a asegurar la responsabilidad ambiental, social y económica de los insumos agropecuarios que ARCOR produce y adquiere.**

**Por último se encuentra en proceso de implementación de Global Gap para cultivos extensivos, una de las pocas normas de producción agrícola reconocida por el GFSI como estándar internacional.**



t.- Necesidades de infraestructura y equipamiento que genera directa o indirectamente el proyecto (tendido de redes, escuelas, viviendas, etc.)

→Distancia de la red eléctrica a la perforación:

**Sin comentarios**

u.- *Relación con planes estatales o privados.*

**Sin comentarios**

v.- *Ensayos, determinaciones, estudios de campo y/o laboratorios realizados.*

**Sin comentarios**

w.- *Residuos y contaminantes. Tipo y volúmenes por unidad de tiempo.*

**Cono SA está inscrita al registro de residuos peligrosos N° G000004965. Expediente N° 0517-023471/2018**

x.- *Principales organismos, entidades o empresa involucradas directa o indirectamente.*

**Sin comentarios**

y.- *Normas y/o criterios nacionales y extranjeros aplicables y adoptados.*

**Sin comentarios**

3.- *Fecha de inicio de operaciones*

**Cono S. A. inicia sus tareas productivas el 27 de Mayo de 1975**

4. *Uso actual del suelo*

**AGRICOLA**

5. *Colindancia o proximidad de zonas urbanas.*

**San Rafael se encuentra distante de la Localidad de Chalacea a 0.55 Km**

*Distancia a centros educacionales, asistenciales, clubes, etc. Anexar imagen satelital y relevamiento fotográfico actual.*

**Sin comentarios**

## AGUA:

1. Autorización de Fuente de Agua otorgado por la Secretaría de Recursos Hídricos (Ex DIPAS), si la misma fuera de perforación. En caso de tratarse de agua de red, factibilidad de abastecimiento de la empresa proveedora o cooperativa.

**VER ADJUNTO**

2. Comprobante de los pagos de cánones respectivos.

**VER ADJUNTO.**

3. Estudios de drenajes superficiales y de suelos.

**VER ADJUNTO**

4. Certificado de no inundabilidad expedido por autoridad competente (Municipalidad, Comuna, Comunidad Regional)

**NO AMERITA**

5. Indicar el uso en m<sup>3</sup> que se da al agua utilizada (consumo, procesos productivos, calderas, baños, limpieza, etc.)

→Caudal erogado por hora: **280 m<sup>3</sup>**

→Tiempo operativo: **48 hs. vuelta completa (lámina de riego 7 mm)**

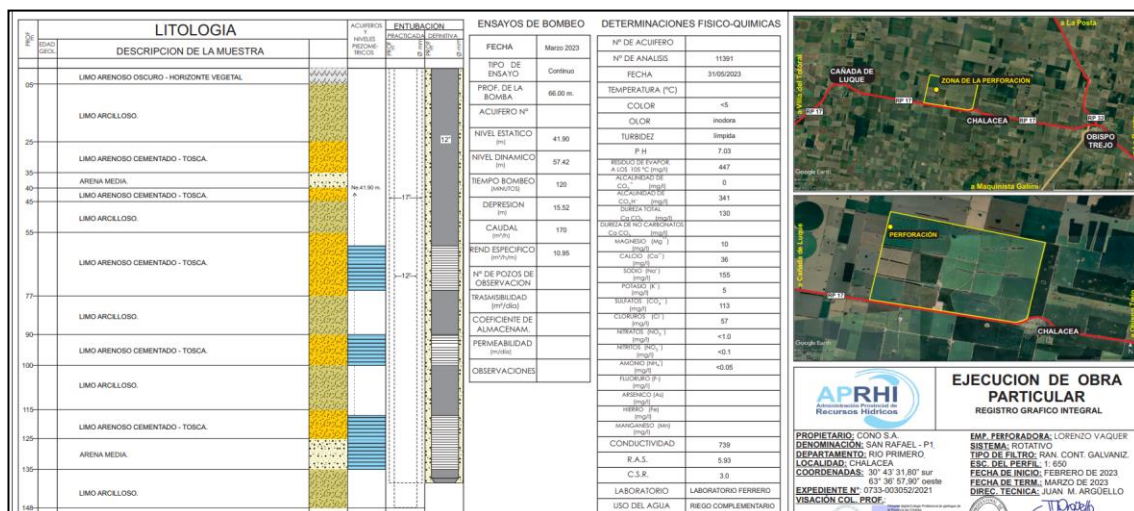
6. Volumen de suministro diario en metros cúbicos.

Dicha variable, está en función de las necesidades hídricas de cada cultivo y de la oferta ambiental.

Aproximadamente **280 m<sup>3</sup> / hora x 10 horas de uso diario = 2800 m<sup>3</sup> diarios**

**2800m<sup>3</sup> diarios x 150 días/año = 420.000m<sup>3</sup> anuales.**

Operativamente los dos círculos se abastecerán con una sola perforación





*Indicar la forma de medición del caudal (medidor registrado, canaleta Parshall u otros).*

**El aforo de las perforaciones está disponible en el adjunto.**

Nombre:

Cargo:

Fecha:

\*\* De acuerdo a la Ley Impositiva Provincial en vigencia al momento de la presentación del presente documento, deberá abonarse la tasa correspondiente. "...Art. 293: Será reprimido con reclusión o prisión de uno a seis años, al que insertare o hiciere insertar en un instrumento publico declaraciones falsas, concernientes a un hecho que el documento deba probar, de modo que pueda resultar perjudicioso..." Declaro bajo juramento que los datos consignados en el presente formularios son ciertos y se ajustan a lo establecido en el art. 1º del Decreto N° 2131/00, reglamentario de la Ley N° 7343, y en los términos del art. 293 del Código Penal, que ha sido leído en este acto y declaro conocer.

Sin otro particular, lo saluda/n atte.-

Firma/s y Aclaración/es

Firma/s y Aclaración/es

Responsable Legal Consultor Ambiental

# **Addenda Accesoría Forestal**

## Proyecto de reforestación<sup>1</sup>

### Objetivos del proyecto:

**A los fines de poder elaborar el Plan Forestal, Cono S. A. llevo a cabo un *Estudio de Biodiversidad y Propuesta de Conservación. Cono S.A. – San Bartolomé y San Rafael, que se adjunta.***

1. Reforestar con especies nativas de manera tal de compensar lo que se extrae de monte existente, por ejecución de proyecto de incorporación de sistemas de riego en el Establecimiento agrícola.
2. No solo compensar lo que se extrae, sino aumentar la superficie forestada con todos los beneficios ambientales que ello implica.
3. El Establecimiento San Bartolomé esta categorizado por la ley 814 en Zona Verde de Categoría I.

### Modalidad:

La idea sugerida es la generación de un **macizo forestal** de forma de compensar la superficie de bosque extraída con fines productivos.

### Beneficios:

- Conservación y aumento de la biodiversidad de la flora y fauna del Establecimiento y de la región.
- Disminución de riesgo de erosión eólica e hídrica.
- Aumento de la eficiencia en el uso del agua por disminución de la evapotranspiración de los cultivos a través de la reducción de la velocidad del viento.
- Aumento de la actividad de insectos polinizadores debido a la diversidad florística redundando en mayor variabilidad generada y mejores rendimientos de cultivos.

### Otros datos de Plantación:

- Densidad de plantación: 400 plantas por hectárea (21.744 plantas).
- Superficie a forestar: 54.36 ha
- Orientación de la plantación: Este – Oeste.
- Disposición espacial: A tresbolillos.
- Ubicación de especies: se busca alternar las diferentes especies en la plantación, simulando un monte nativo de la ecorregión Chaco seco, favoreciendo el nodricismo y supervivencia de especies forestales. Además, se busca el desarrollo del estrato herbáceo compuesto por pasturas naturales.

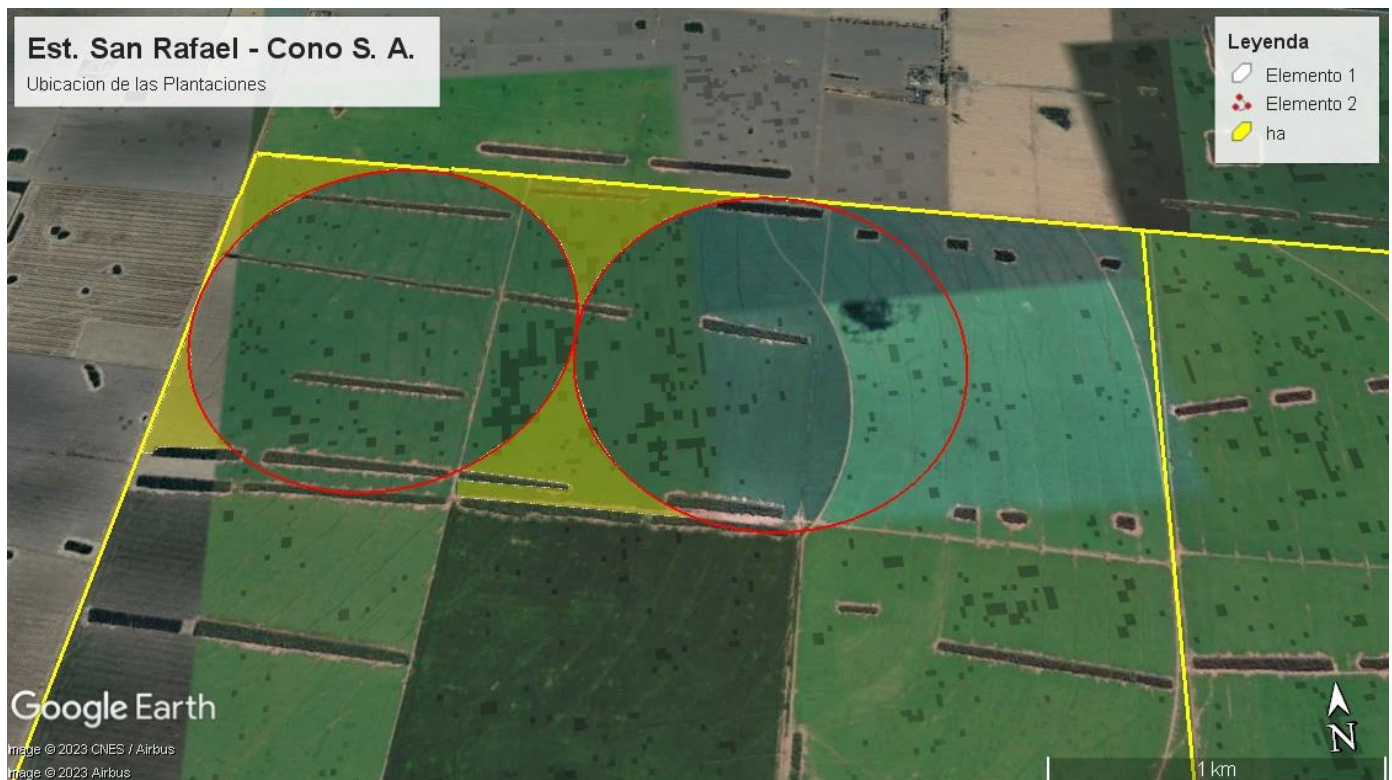
---

<sup>1</sup> .- El Autor del presente Proyecto de Forestación compensatoria es el In. Agr. Luis Argüello Pitt, M. P. N° 2041 – teléfono: 351 646254

## Superficie a Forestar: 54.36 has



## Ubicación de la Forestaciones



# **ANEXO CARTOGRÁFICO**



**Imagen N° 1 Geolocalización de Establecimiento San Rafael**



**Imagen N° 2 Distancia al Poblado más Cercano.**

San Rafael está a una distancia de 0.55 km de la Localidad de Chalacea.

### Imagen N° 3 Mapa de la COTBN (Ley 9814) y el Polígono de San Rafael.

El Fundo en estudio se encuentra en la Categoría III (Verde), valiendo la posibilidad de realizar cambio de uso del suelo.



### Imagen N° 4 Mapa de Vegetación de Lanfri et al (2016) y el Polígono de San Rafael.

El Fundo en estudio se encuentra en el área definida por los autores como área agriculturizada, permitiendo la posibilidad de seguir realizando cambio de uso del suelo.



## Imagen N° 5 Ubicación del círculo de riego San Rafael

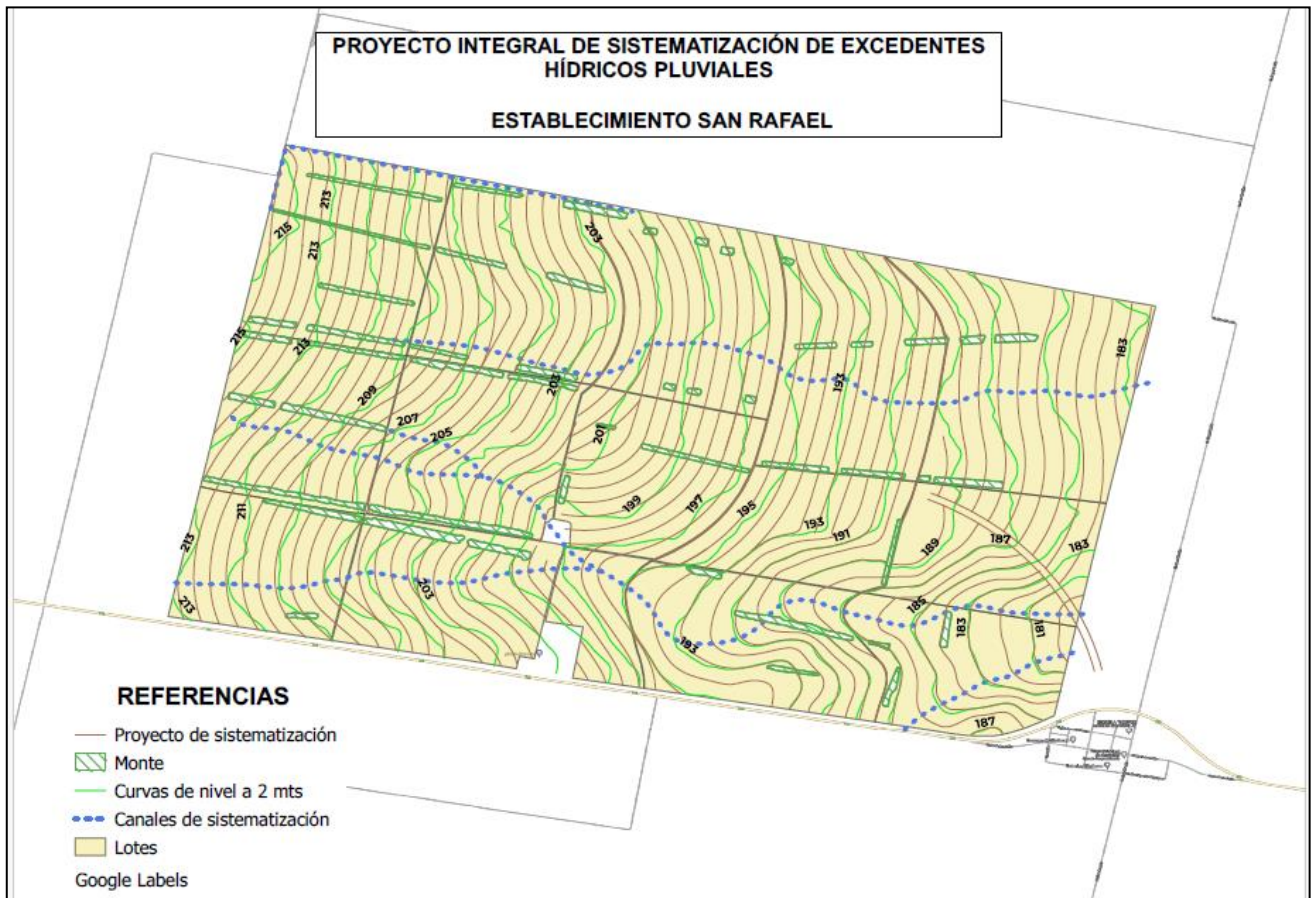


## Perforación: 30°43'37.20"S 63°37'0.36"O





## Imagen N° 6 Polígono de Rafael, Sistematización y la Altimetría Regional



## Imagen N° 10 Mapa de Suelo de San Rafael



Asociación en fase ligera a moderadamente erosionada de Series LAS MERCEDES II 50%; LAS MERCEDES I en fase acumulada 30% y 20% de suelos menores y depósitos arenosos recientes.

Símbolo: McII4

Capacidad de Uso: IVec

Índice de Productividad: 51

Estas unidades cartográficas corresponden a desagües y vías de escurrimiento temporarios bien manifiestas ubicadas en el valle de Avellaneda que reciben aportes hídricos importantes provenientes de cuencas amplias del oeste, causantes de procesos erosivos lineales (surcos y/o zanjas con la consecuente depositación de sedimentos poco seleccionados de variada granulometría predominando los arenosos).

Las limitantes son, además de las climáticas, la erosión actual, susceptibilidad a la misma y la presencia de depósitos arenosos recientes.

Estas tierras son suelos agrícolas que requieren prácticas de manejo destinadas a controlar la erosión.

Asociación de Serie CANDELARIA en fase moderadamente inclinada 40%; CANDELARIA en fase ligeramente erosionada 30% y CANDELARIA en fase moderadamente erosionada por agua 30%

Símbolo: Cdl2

Capacidad de Uso: IVec

Índice de Productividad: 61

Comprende pendientes cortas hacia desagües principales, cauces y/o paleocauces bien definidos de relieve netamente cóncavos, con un gradiente que oscila entre 1 a 4%.

Los procesos erosivos se manifiestan en diversos grados, llegando a observarse pérdidas de más de la mitad de los horizontes superficiales de los suelos en áreas afectadas por surcos y erosión laminar. Los suelos de la Serie Candelaria son fértiles con débil desarrollo subsuperficial, siendo la limitante más importante el clima: altas temperaturas y precipitaciones escasas y erráticas, normalmente estivales.

La aptitud se encuentra en límite agrícola, siendo los sectores más erosionados sólo aptos para pasturas implantadas. Las prácticas de manejo deben estar destinadas a disminuir la escorrentía, mantener la cobertura del suelo y su fertilidad físico-química.

Asociación de Series CANDELARIA 50% y LOS MISTOLES 50%

Símbolo: Cdl1

Capacidad de Uso: IVc

Índice de Productividad: 59

Extensos paisajes de interfluvios atravesados de oeste a este por corrientes o desagües bien definidos. Los materiales parentales de los suelos son exclusivamente eólicos franco limosos, sobre los cuales se han desarrollado débilmente los perfiles de la series componentes.

En cuanto a la distribución en el paisaje, la serie Candelaria se ubica en áreas planas o muy suavemente onduladas, mientras que la serie Los Mistoles (de escaso desarrollo subsuperficial y menor capacidad de retención de humedad) predomina en pequeñas convexidades y sectores elevados.

Las limitantes climáticas son moderadas a severas debido a las bajas precipitaciones y esencialmente a las altas temperaturas estivales. En consecuencia, los suelos tienen una aptitud agrícola de uso limitado y requieren adopción de prácticas que mejoren el almacenamiento de agua y disminuyan la evapotranspiración.

Asociación de Series CANDELARIA 40%; LOS MISTOLES 40% y EL TACO 20%

Símbolo: Cdl3

Capacidad de Uso: IVc

Índice de Productividad: 59

Lomas y pendientes regionales muy suavemente inclinadas hacia el este con leve influencia fluvial.

La mayoría de los componentes taxonómicos (Series Candelaria y Los Mistoles) se han desarrollado sobre sedimentos loésicos de textura franco limosa.

Por otra parte, se reconocen en el paisaje algunos microrrelieves de pocas decenas de metros de ancho donde domina la Serie El Taco sobre sedimentos fluviales o eólicos redepositados.

Las Serie Candelaria y El Taco tienen un leve desarrollo subsuperficial, por presencia de horizonte Bw, que atenúa ligeramente los efectos de la sequía en los cultivos, siendo la Serie Los Mistoles la más limitada en este sentido ya que carece de horizontes genéticos subsuperficiales (perfil del tipo A-ACck).

Los suelos son aptos para cultivos limitados, debiendo incorporarse pasturas a los ciclos de rotación a la vez de elegir especies adaptadas a las condiciones climáticas.

Complejo indiferenciado de Series BARRANCA YACO; LA EMILIA; TERRAZAS DEL RÍO PINTO y LAS MERCEDES II.

Símbolo: BYc7

Capacidad de Uso: IIIec

Índice de Productividad: 68

Estas unidades cartográficas, consisten en vías de escurrimiento temporario moderadamente manifiestas de relieve suavemente cóncavo, orientados en el sentido de la pendiente regional (oesteeste) y derrames actuales o subactuales de no más de 1 km de ancho.

Estas unidades recogen los escurrimientos de subcuencas menores, conduciendo excedentes hídricos en forma concentrada por pequeños cursos semipermanentes, que han generado procesos erosivos de poca magnitud en algunas de las Series indicadas, especialmente en Barranca Yaco y Mercedes II, que son las que se encuentran normalmente ocupando los sectores de pocas decenas de metros de ancho en los relieves más deprimidos dentro de estas unidades cartográficas.

Son suelos aptos para ser destinados a prácticas agrícolas, teniendo presente las pequeñas corridas de agua ya mencionadas que pueden acentuar localmente el proceso erosivo.